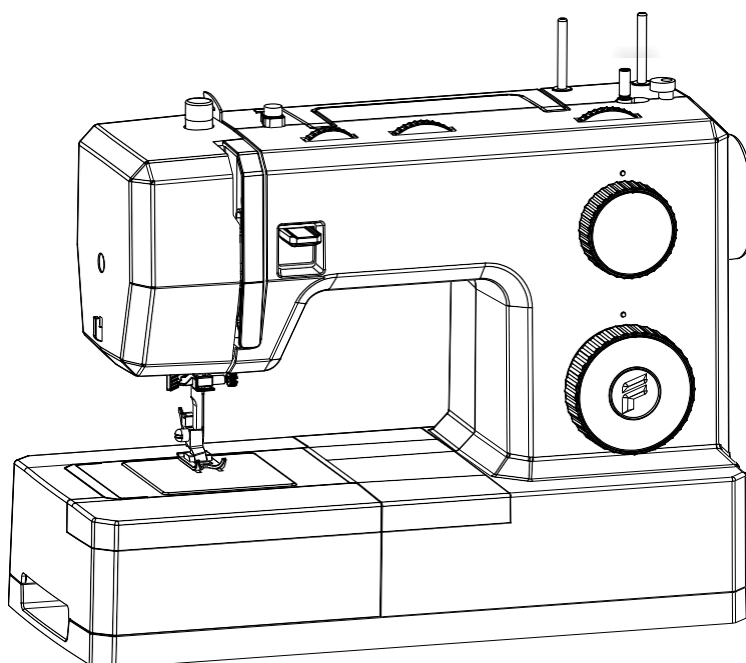


WIELOFUNKCYJNA DOMOWA MASZYNA DO SZYCIA INSTRUKCJA OBSŁUGI



Uwaga

Przed użyciem maszyny należy zapoznać się z niniejszą instrukcją obsługi, ponieważ zawiera ona ważne informacje dotyczące obsługi i bezpieczeństwa.

Instrukcję należy przechowywać w łatwo dostępnym miejscu, aby można było z niej korzystać w dowolnym momencie podczas obsługi maszyny.

WAŻNE ZASADY BEZPIECZEŃSTWA

WAŻNE ZASADY BEZPIECZEŃSTWA

Podczas korzystania z urządzenia elektrycznego należy zawsze przestrzegać podstawowych środków ostrożności, w tym następujących:

Przed użyciem tej domowej maszyny do szycia należy przeczytać wszystkie instrukcje. Instrukcje należy przechowywać w odpowiednim miejscu

blisko maszyny. Należy upewnić się, że zostaną one przekazane, jeśli maszyna zostanie przekazana osobie trzeciej.

NIEBEZPIECZEŃSTWO - Aby zmniejszyć ryzyko porażenia prądem elektrycznym:

Maszyny do szycia nigdy nie należy pozostawiać bez nadzoru, gdy jest podłączona do prądu. Zawsze odłączaj maszynę do szycia od gniazdka elektrycznego natychmiast po użyciu oraz przed czyszczeniem, zdejmowaniem osłon, smarowaniem lub dokonywaniem innych regulacji serwisowych wymienionych w instrukcji obsługi.

OSTRZEŻENIE - Aby zmniejszyć ryzyko oparzeń, pożaru, porażenia prądem elektrycznym lub obrażeń ciała:

- Nie zezwalać na używanie jako zabawki. Należy zachować szczególną ostrożność, gdy maszyna do szycia jest używana przez dzieci lub w ich pobliżu.
- Używaj tej maszyny do szycia wyłącznie zgodnie z jej przeznaczeniem, opisanym w niniejszej instrukcji. Używaj wyłącznie akcesoriów zalecanych przez producenta, zawartych w niniejszej instrukcji.
- Nigdy nie używaj maszyny do szycia, jeśli ma uszkodzony przewód lub wtyczkę, jeśli nie działa prawidłowo, jeśli została upuszczona, uszkodzona lub wpadła do wody. Zwróć maszynę do szycia do najbliższego autoryzowanego sprzedawcy lub centrum serwisowego w celu sprawdzenia, naprawy, regulacji elektrycznej lub mechanicznej.
- Nigdy nie używaj maszyny do szycia z zablokowanymi otworami wentylacyjnymi. Utrzymuj otwory wentylacyjne maszyny do szycia i sterownika nożnego wolne od nagromadzenia kłacek, kurzu i luźnych tkanin.
- Trzymaj palce z dala od wszystkich ruchomych części. Szczególna ostrożność jest wymagana w pobliżu igły maszyny do szycia.
- Zawsze używaj odpowiedniej płytki ścięgowej. Niewłaściwa płytka może spowodować złamanie igły.
- Nie używaj zgiętych igieł.
- Nie ciągnij ani nie pchaj tkaniny podczas szycia. Może to odchylić igłę, powodując jej złamanie.
- Wyłącz maszynę do szycia (pozycja „O”) podczas dokonywania jakichkolwiek regulacji w obszarze igły, takich jak nawlekanie igły, zmiana igły, nawlekanie bębienka lub zmiana stopki dociskowej itp.
- Nigdy nie upuszczaj ani nie wkładaj żadnych przedmiotów do żadnych otworów.
- Nie używaj na zewnątrz.
- Nie używaj w miejscach, gdzie używane są produkty w aerozolu (sprayu) lub gdzie podawany jest tlen.
- Aby odłączyć, ustaw wszystkie elementy sterujące w pozycji wyłączonej („O”), a następnie wyjmij wtyczkę z gniazdka.
- Nie odłączaj, ciągnąc za przewód. Aby odłączyć, chwyć za wtyczkę, a nie za przewód.
- Sterownik nożny służy do obsługi maszyny. Unikaj umieszczania innych przedmiotów na sterowniku nożnym.
- Nie używaj maszyny, jeśli jest mokra.
- Jeśli lampa LED jest uszkodzona lub zepsuta, musi zostać wymieniona przez producenta, jego przedstawiciela serwisowego lub podobnie wykwalifikowaną osobę, aby uniknąć zagrożenia.
- Jeśli przewód zasilający podłączony do sterownika nożnego jest uszkodzony, musi zostać wymieniony przez producenta lub jego przedstawiciela serwisowego lub podobnie wykwalifikowaną osobę, aby uniknąć zagrożenia.
- Ta maszyna do szycia jest wyposażona w podwójną izolację. Używaj wyłącznie identycznych części zamiennych. Zapoznaj się z instrukcjami dotyczącymi serwisowania urządzeń z podwójną izolacją.

ZACHOWAJ TE INSTRUKCJE

Tylko dla Europy:

To urządzenie może być używane przez dzieci w wieku od 8 lat i starsze oraz osoby o ograniczonych zdolnościach fizycznych, sensorycznych lub umysłowych lub nieposiadające doświadczenia i wiedzy, jeśli zapewniono im nadzór lub instruktaż dotyczący bezpiecznego użytkowania urządzenia i rozumieją związane z tym zagrożenia. Dzieciom nie wolno bawić się urządzeniem. Czyszczenie i konserwacja użytkownika nie mogą być wykonywane przez dzieci bez nadzoru.

Poziom hałasu w normalnych warunkach pracy wynosi mniej niż 75 dB(A).

Poza Europą:

To urządzenie do szycia nie jest przeznaczone do użytku przez osoby (w tym dzieci) o ograniczonych

Gratulacje !

Jako właściciel nowej maszyny do szycia, masz zamiar rozpocząć ekscytującą przygodę z kreatywnością. Od momentu pierwszego użycia maszyny, będziesz wiedzieć, że szyjesz na jednej z najłatwiejszych w obsłudze maszyn do szycia, jakie kiedykolwiek wyprodukowano.

Zalecamy, aby zanim zaczniesz używać maszyny do szycia, zapoznać się z wieloma funkcjami i łatwością obsługi, przechodząc krok po kroku przez tę instrukcję, siedząc przy maszynie.

Aby zapewnić Państwu zawsze najnowocześniejsze możliwości szycia, producent zastrzega sobie prawo do zmiany wyglądu, konstrukcji lub akcesoriów tej maszyny do szycia, gdy uzna to za konieczne.

Spis treści

Podstawy obsługi maszyny

Główne części maszyny	1
Podłączanie maszyny do źródła zasilania	2
Dwustopniowy podnośnik stopki dociskowej/Regulacja docisku stopki	2
Akcesoria	3

Nawlekanie maszyny

Nawijanie bębna	3
Wkładanie bębna	4
Nawlekanie nici górnej	4
Automatyczny nawlekacz igły	5
Podnoszenie nici bębnowej	5
Naprężenie nici	6

Szycie

Jak wybrać wzór	6
Pokrętko trzech pozycji igły	7
Pokrętko szerokości ściegu & Pokrętko długości ściegu	7
Szycie ściegiem prostym	8
Szycie wsteczne/Wyjmowanie materiału/Obcinanie nici	8
Wybór wzorów ściegów elastycznych	9
Ścieg kryty	9
Szycie dziurek na guziki w jednym kroku	10
Balans lewej i prawej strony dziurki na guzik	10
Przyszywanie guzików	11

Informacje ogólne

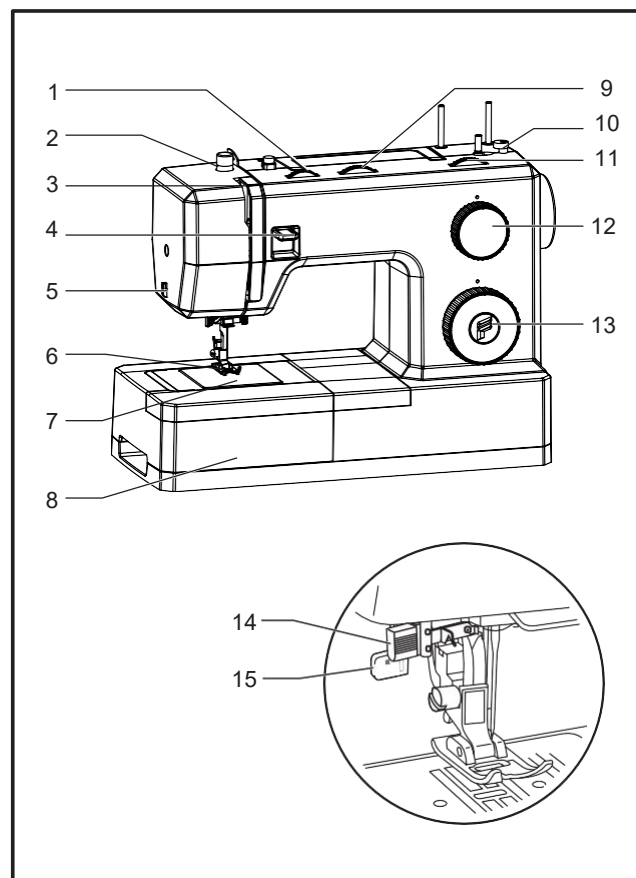
Instalowanie pojemnika na akcesoria	11
Mocowanie uchwyty stopki dociskowej	12
Tabela igieł/materiałów/nici	12
Jak opuścić ząbki transportu	13

Konserwacja i rozwiązywanie problemów

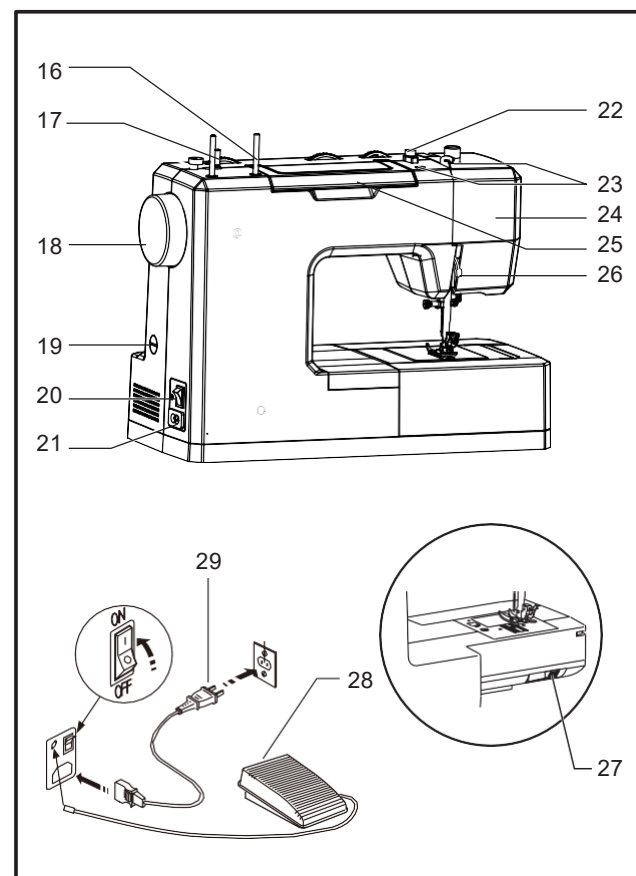
Wkładanie i wymiana igły	13
Przewodnik rozwiązywania problemów	14

Główne części maszyny

1. Pokrętko regulacji napięcia nici
2. Regulacja nacisku stopki dociskowej
3. Dźwignia podnoszenia nici
4. Dźwignia szycia wstecznego
5. Obcinacz nici
6. Stopka dociskowa
7. Pokrywa płytki ścięgowej
8. Pojemnik na akcesoria
9. Pokrętko trzech pozycji igły
10. Blokada szpulki bębna
11. Pokrętko szerokości ściegu
12. Pokrętko długości ściegu
13. Pokrętko wyboru wzoru
14. Automatyczny nawlekacz nici
15. Dźwignia dziurki na guzik w jednym kroku



16. Poziomy trzpień na szpulkę
17. Trzpień nawijacza szpulki bębna
18. Koło ręczne
19. Szczelina regulacji balansu ściegu dziurki na guzik
20. Włącznik zasilania i oświetlenia
21. Gniazdo głównego wtyku
22. Prowadnik nici bębna
23. Prowadnik nici górnej
24. Pokrywa czołowa
25. Uchwyt
26. Podnośnik stopki dociskowej
27. Regulacja opuszczania ząbków transportu
28. Regulacja prędkości nożnej
29. Przewód zasilający



Podłączanie maszyny do źródła zasilania

Podłącz maszynę do źródła zasilania zgodnie z ilustracją. (1)

Uwaga:

Odłącz przewód zasilający, gdy maszyna nie jest używana.

Regulator nożny

Pedał regulatora nożnego reguluje prędkość szycia. (2)

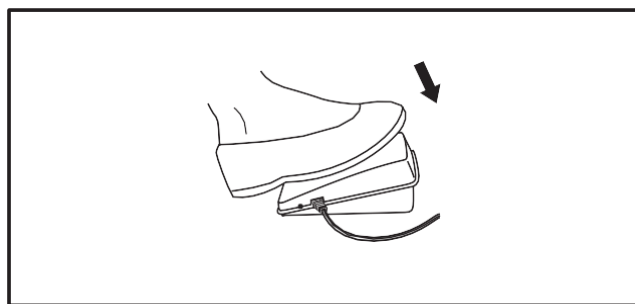
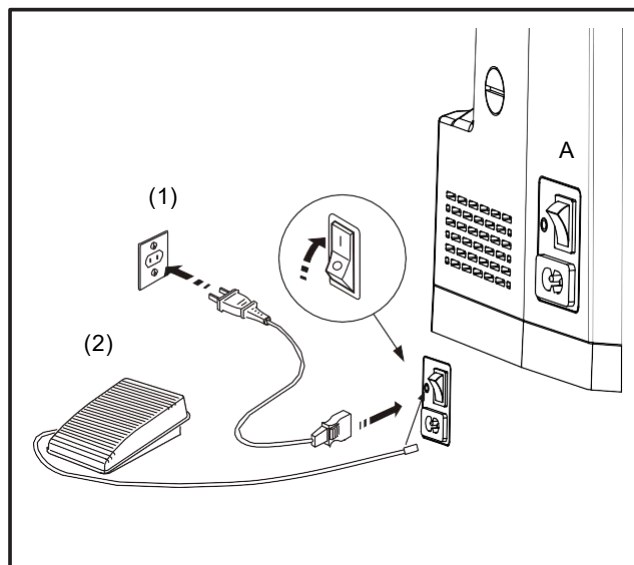
Uwaga:

Skonsultuj się z wykwalifikowanym elektrykiem w razie wątpliwości, jak podłączyć maszynę do źródła zasilania.

Odłącz przewód zasilający, gdy maszyna nie jest używana.

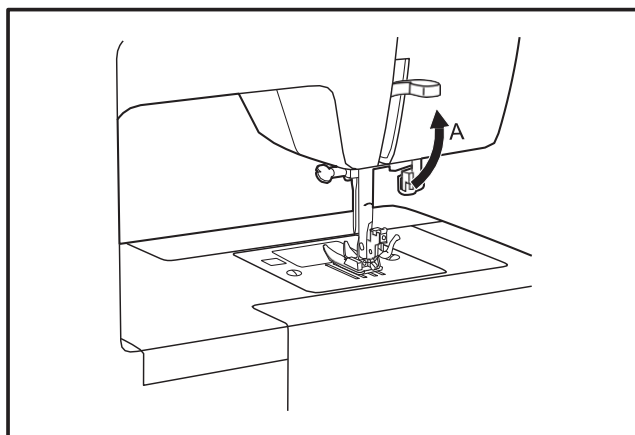
Oświetlenie pola pracy

Naciśnij główny włącznik (A) do pozycji "I" dla zasilania i oświetlenia.



Dwustopniowy podnośnik stopki dociskowej

Podczas szycia kilku warstw lub grubych materiałów, stopkę dociskową można podnieść do wyższej pozycji dla łatwego pozycjonowania materiału. (A)

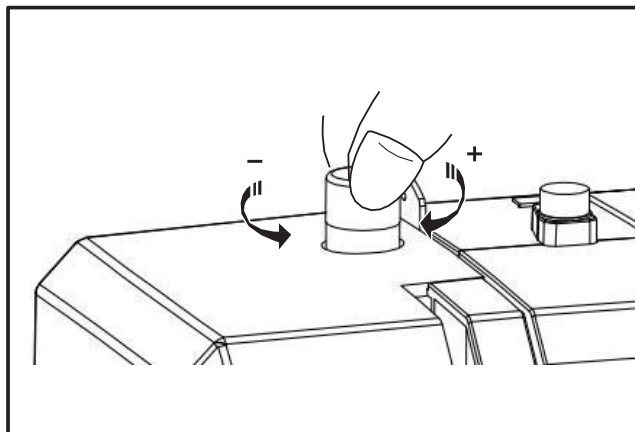


Regulacja nacisku stopki dociskowej

Nacisk stopki dociskowej maszyny został wstępnie ustawiony i nie wymaga szczególnej ponownej regulacji w zależności od rodzaju materiału (lekkiego lub ciężkiego).

Jednakże, jeśli musisz wyregulować nacisk stopki dociskowej, możesz obrócić śrubę regulacyjną stopki.

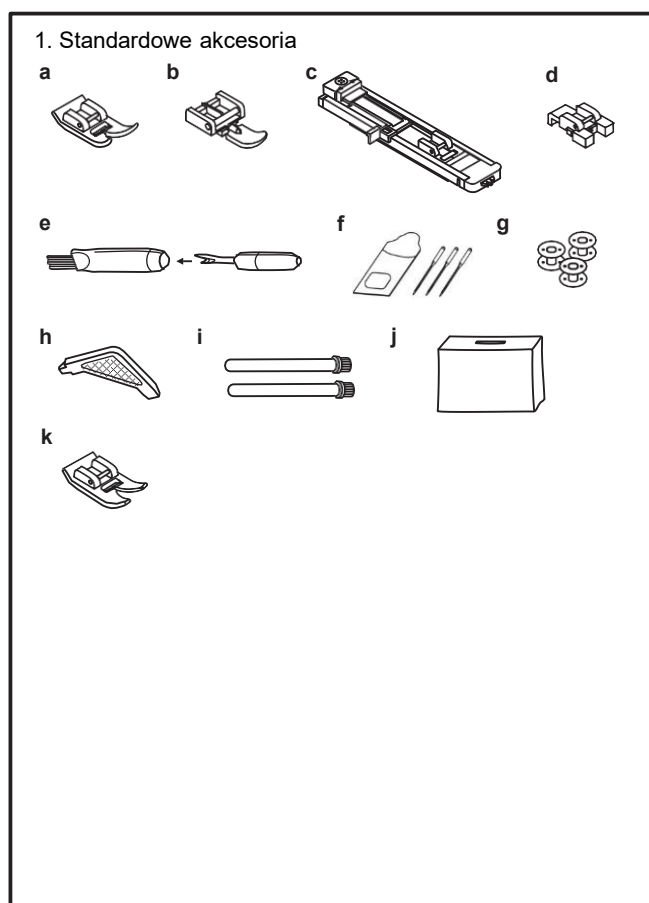
Do szycia bardzo cienkich materiałów poluzuj nacisk, obracając śrubę w kierunku przeciwnym do ruchu wskazówek zegara, a do grubych materiałów dokręć, obracając ją zgodnie z ruchem wskazówek zegara.



Aksesoria

Standardowe akcesoria

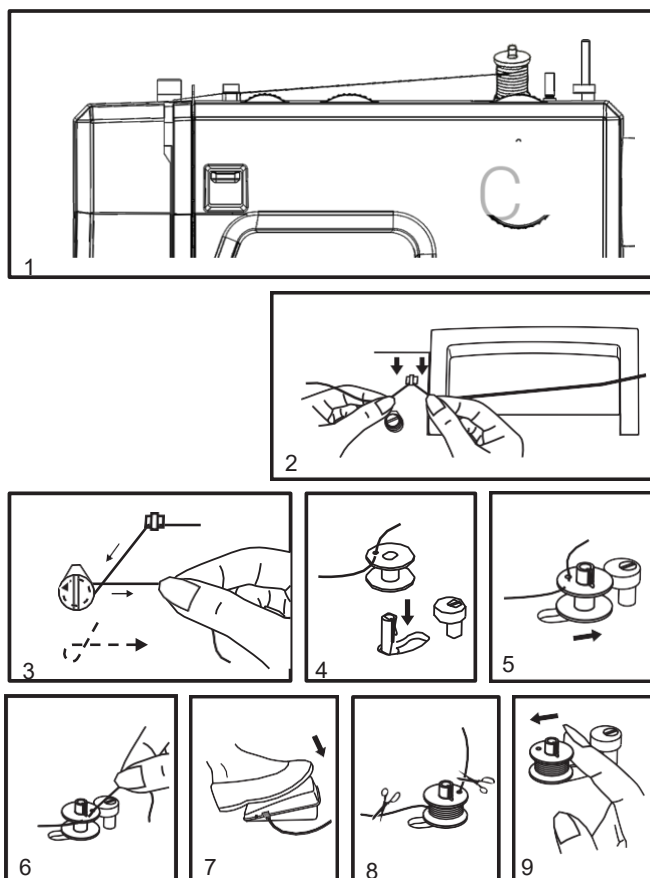
- a. Stopka uniwersalna
- b. Stopka do zamków błyskawicznych
- c. Stopka do dziurek na guziki
- d. Stopka do przyszywania guzików
- e. Rozpruwacz/szczoteczka
- f. Zestaw igieł
- g. Szpulka bębena (3x)
- h. Śrubokręt L-kształtny
- i. Dodatkowy trzpień na szpulkę
- j. Miękki pokrowiec
- k. Stopka antypoślizgowa



Nawijanie szpulki

- Umieść nić i odpowiedni uchwyt szpulki na trzpieniu na szpulkę.(1)
- Wciśnij nić w prowadnik nici.(2)
- Nawij nić zgodnie z ruchem wskazówek zegara wokół tarcz naprężających nawijacza szpulki. (3)
- Nawlec szpulkę zgodnie z ilustracją i umieść na trzpieniu.(4)
- Przesuń trzpień nawijacza
- szpulki w prawo.(5)
- Przytrzymaj koniec nici.(6)
- Naciśnij pedał sterowania
- nożnego.(7) Odetnij nić.(8)

- Przesuń trzpień nawijacza szpulki w lewo (9) i wyjmij. **Uwaga:** Gdy trzpień nawijacza szpulki znajduje się w pozycji „nawijania szpulki”, maszyna nie będzie szyc, a koło ręczne będzie się obracać. Aby rozpocząć szycie, przesuń trzpień nawijacza szpulki w lewo (pozycja szycia).

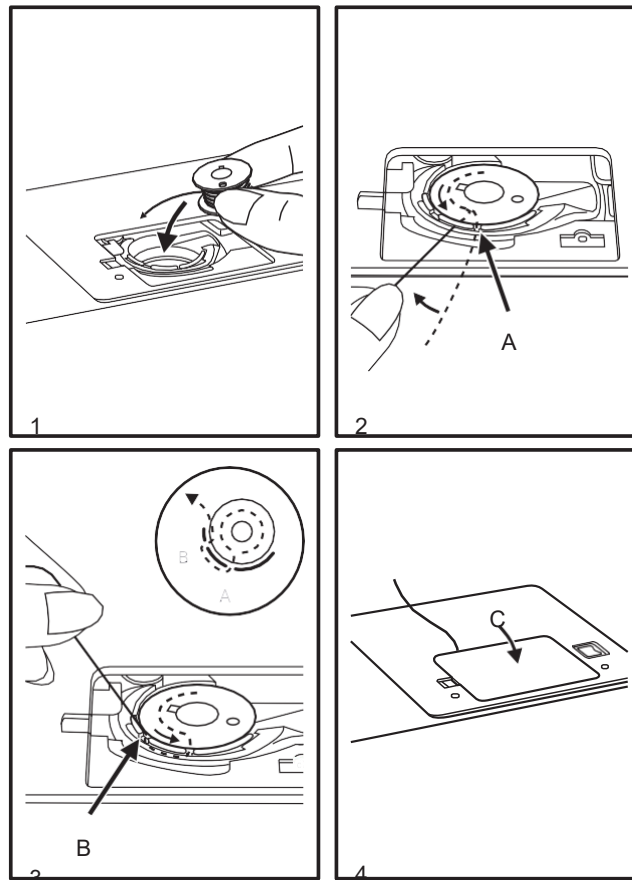


Wkładanie szpulki

Podczas wkładania lub wyjmowania szpulki igła musi być całkowicie podniesiona.

1. Włóż szpulkę do bębna tak, aby nić biegła w kierunku przeciwnym do ruchu wskazówek zegara (strzałka)
2. Przeciągnij nić przez szczelinę (A)
3. Przeciągnij nić zgodnie z ruchem wskazówek zegara, aż wsunie się w wycięcie (B).
4. Wyciągnij około 15 cm nici i zamocuj pokrywę bębna.(C)

- ⦿ Uwaga:
Wyłącz zasilanie („O”) przed włożeniem lub wyjęciem szpulki.



Nawlekanie nici górnej

- ⦿ Jest to prosta czynność, ale ważne jest, aby wykonać ją prawidłowo, ponieważ w przeciwnym razie może to spowodować kilka problemów z szyciem.

- Rozpocznij od podniesienia igły do jej najwyższego punktu (1) i kontynuuj obracanie koła ręcznego w kierunku przeciwnym do ruchu wskazówek zegara, aż igła zacznie lekko opadać. Podnieś stopkę dociskową, aby zwolnić tarcze naprężające.

Uwaga: Ze względów bezpieczeństwa zdecydowanie zaleca się wyłączenie zasilania przed nawlekaniem.

- Umieść szpulkę nici na trzpieniu na szpulkę.(2)

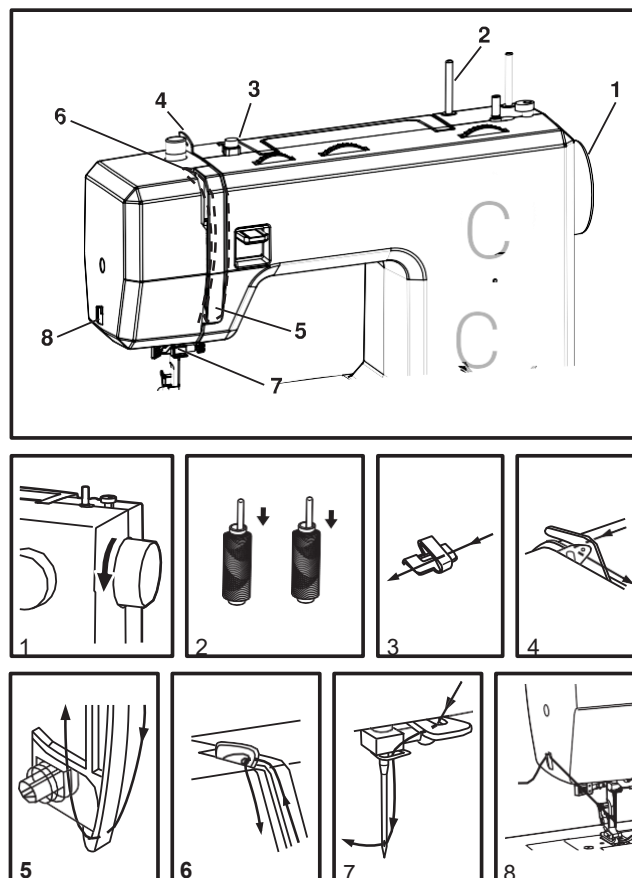
Przeciągnij nić ze szpulki przez górny przewodnik nici (3) i przeciągnij nić przez sprężynę wstępnego naprężenia, jak pokazano na ilustracji. (4)

Nawlecz moduł naprężenia nici, prowadząc nić w dół prawym kanałem i w górę lewym kanałem. (5) Podczas tego procesu pomocne jest trzymanie nici między szpulką a przewodnikiem nici.

- W najwyższym punkcie tego ruchu przeciągnij nić od prawej do lewej przez szczelinowe oczko dźwigni podnoszenia nici, a następnie ponownie w dół.(6)

Teraz przeciągnij nić za poziomym przewodnikiem nici, a następnie za cienkim drucianym przewodnikiem zacisku igły (7), a następnie w dół do igły, którą należy nawleć od przodu do tyłu.

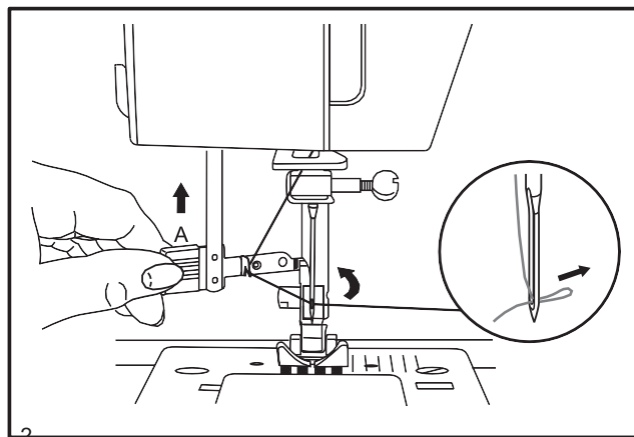
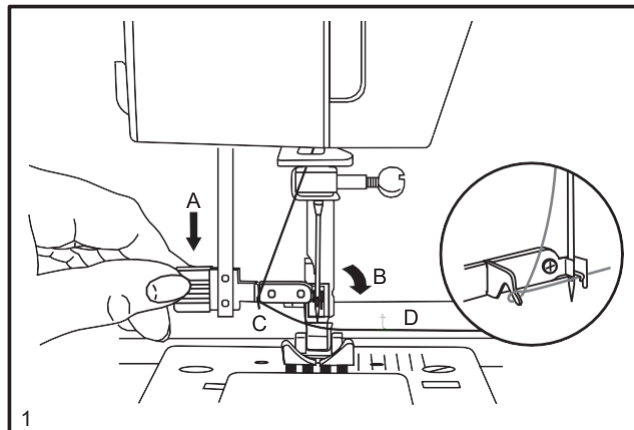
Wyciągnij około 15-20 cm nici do tyłu poza oczko igły. Przytnij nić na długość za pomocą wbudowanego obcinacza nici (8).



Automatyczny nawlekacz igły

- Podnieś igłę do jej najwyższej pozycji.
- Naciśnij dźwignię (A) w dół, aż do oporu.
- Nawlekacz automatycznie obraca się do pozycji nawlekania.(B)
- Przeciągnij nić wokół przewodnika nici.(C)
- Przeciągnij nić przed igłą wokół haczyka (D) od dołu do góry.
- Zwolnij dźwignię (A).
- Przeciągnij nić przez oczko igły.

⊙ Uwaga:
Wyłącz zasilanie („O”)!



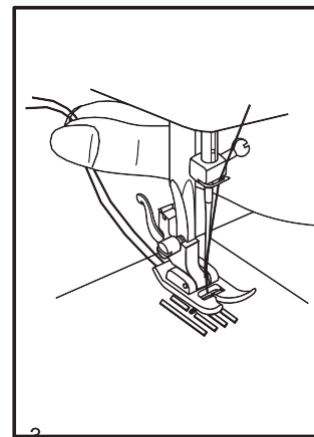
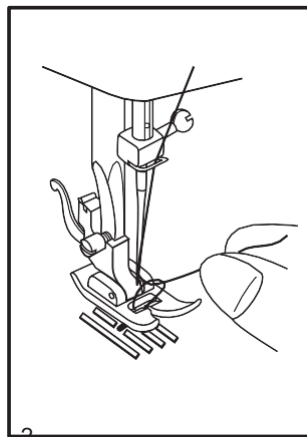
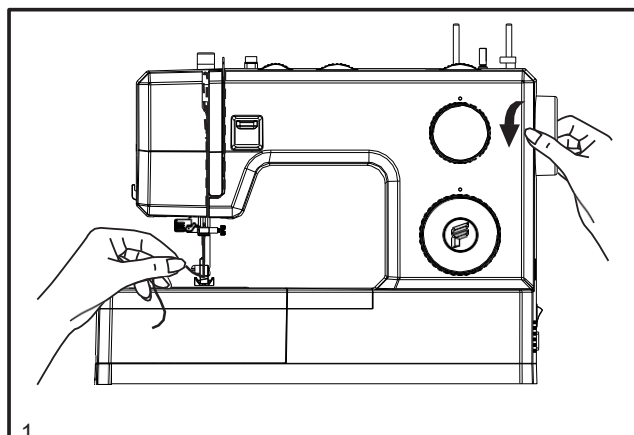
Podnoszenie nici bębnekowej

Przytrzymaj nić górną lewą ręką. Obróć koło ręczne (1) w swoją stronę (przeciwnie do ruchu wskazówek zegara), opuszczając, a następnie podnosząc igłę.

Uwaga:
Jeśli trudno jest podnieść nić bębnekową, sprawdź, czy nić nie jest uwięziona przez uchylną pokrywę lub zdejmowany stolik przedłużający.

Delikatnie pociągnij za nić górną, aby wyciągnąć nić bębnekową przez otwór w płytce ścięgowej.(2)

Ułóż obie nici do tyłu pod stopką dociskową.(3)



Naprężenie nici

Naprężenie nici górnej

Podstawowe ustawienie naprężenia nici: „4”.(1)

Aby zwiększyć naprężenie, obróć pokrętło na następną wyższą liczbę. Aby zmniejszyć naprężenie, obróć pokrętło na następną niższą liczbę.

- A. Normalne naprężenie nici do szycia ściegiem prostym.
- B. Naprężenie nici zbyt luźne do szycia ściegiem prostym.
Obróć pokrętło na wyższą liczbę.
- C. Naprężenie nici zbyt mocne do szycia ściegiem prostym.
Obróć pokrętło na niższą liczbę.
- D. Normalne naprężenie nici do szycia ściegiem zygzakowym i ozdobnym.
Prawidłowe naprężenie nici występuje, gdy niewielka ilość nici górnej pojawia się na spodniej stronie materiału.

Niższe naprężenie nici

Naprężenie nici bębnekowej zostało prawidłowo ustawione fabrycznie, więc nie ma potrzeby jego regulacji.

Uwaga:

- Właściwe ustawienie naprężenia jest ważne dla mocnych szwów.
- Nie ma jednego ustawienia naprężenia odpowiedniego dla wszystkich funkcji ściegu, nici czy materiału.
- Zrównoważone naprężenie (identyczne ściegi zarówno na górze, jak i na dole) jest zazwyczaj pożądane tylko przy szyciu konstrukcyjnym ściegiem prostym.
- 90% wszystkich szwów będzie mieścić się w zakresie od "3" do "5".
- Dla funkcji ściegu zygzakowego i ozdobnego naprężenie nici powinno być zazwyczaj mniejsze niż dla szycia ściegiem prostym.

Przy każdym szyciu ozdobnym zawsze uzyskasz ładniejszy szew i wyprostanie się materiału, gdy nić górna pojawi się na spodniej stronie materiału.
Jak wybrać wzór
Diagram na tej stronie przedstawia dostępne wzory ściegów na maszynie.

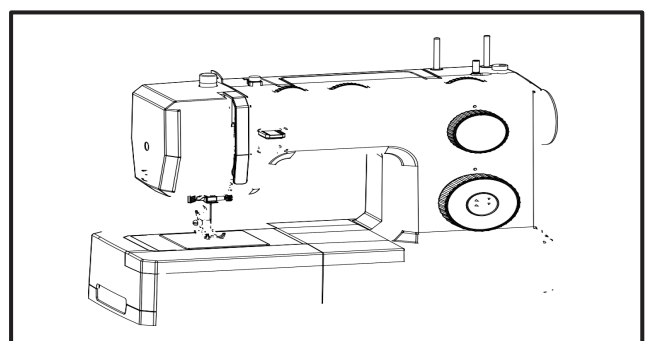
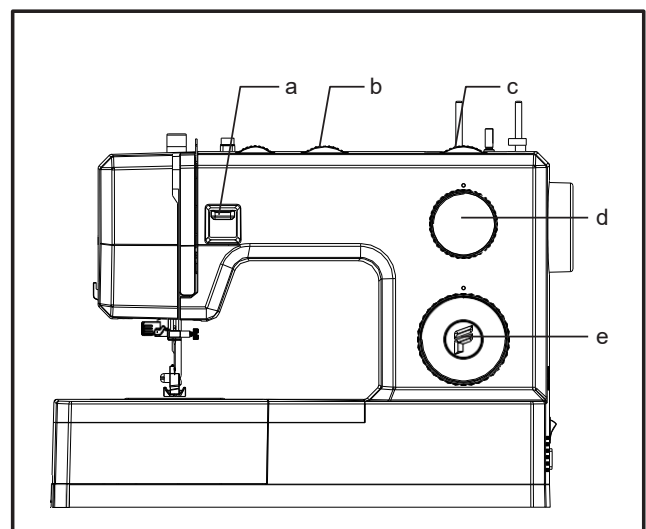
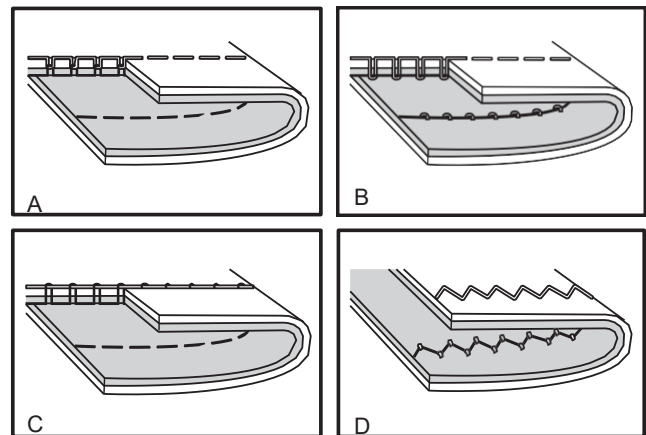
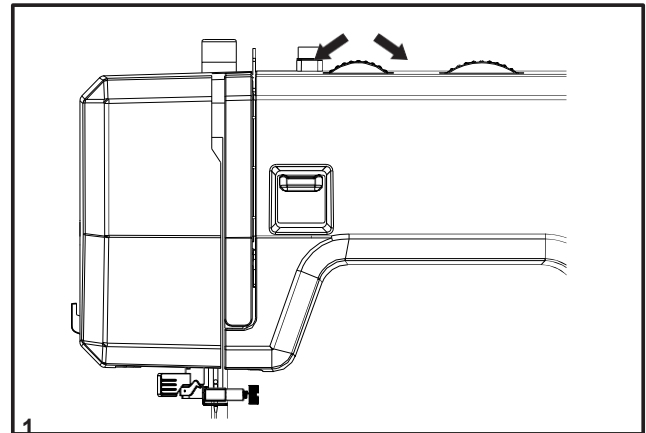
Ściegi w pierwszym czarnym rzędzie diagramu są oznaczone na pokrętło wyboru wzoru na czarno. Aby wybrać wzory oznaczone kolorem czarnym, obróć pokrętło wyboru wzoru. (e) Użyj pokrętła długości ściegu (d), aby dostosować długość ściegu zgodnie z potrzebami projektu. Użyj pokrętła szerokości ściegu (c), aby dostosować szerokość ściegu zgodnie z potrzebami.

Ściegi S1 w drugim rzędzie diagramu są oznaczone na pokrętło wyboru wzoru na niebiesko.

Pokrętło wyboru wzoru można obracać w dowolnym kierunku.

*Ścieg wzoru S2 dodany do modelu 370

- a. Dźwignia szycia wstecznego
- b. Pokrętło trzech pozycji igły
- c. Pokrętło szerokości ściegu
- d. Pokrętło długości ściegu
- e. Pokrętło wyboru wzoru

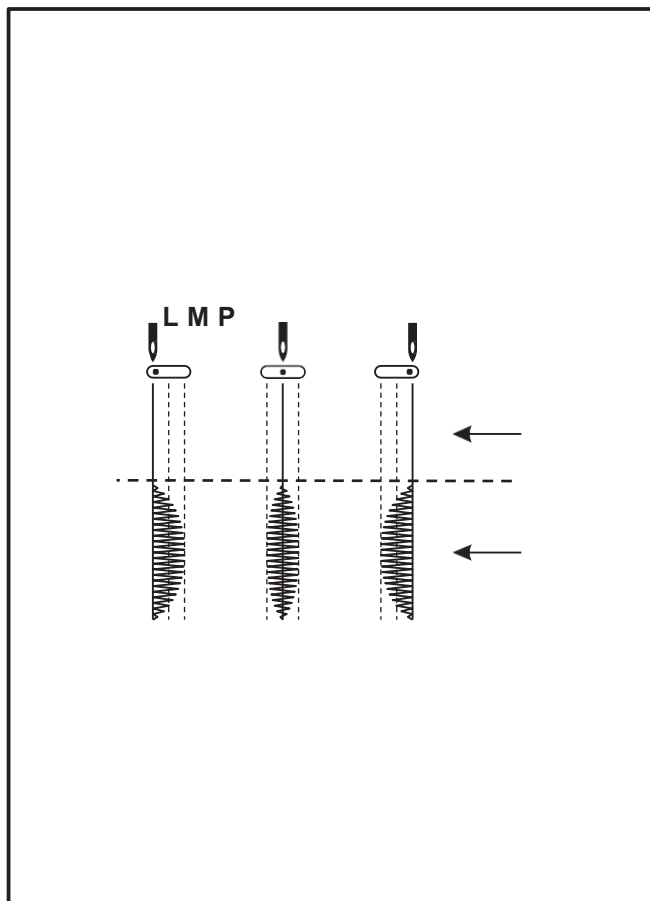


Pokrętko trzech pozycji igły

Pozycję igły można zmienić za pomocą "Pokrętko trzech pozycji igły". Do normalnej pracy pozycja igły jest środkowa. Do szycia krawędziowego lub szycia równoległych linii ściegu ozdobnego, wybierz lewą lub prawą pozycję igły. Do szycia podwójną igłą, pozycja igły jest środkowa.

- a. Prosty
- b. Zygzak

L. Lewa pozycja igły
 M. Środkowa pozycja igły
 P. Prawa pozycja igły



Pokrętko szerokości ściegu i pokrętko długości

Funkcja pokrętko szerokości ściegu

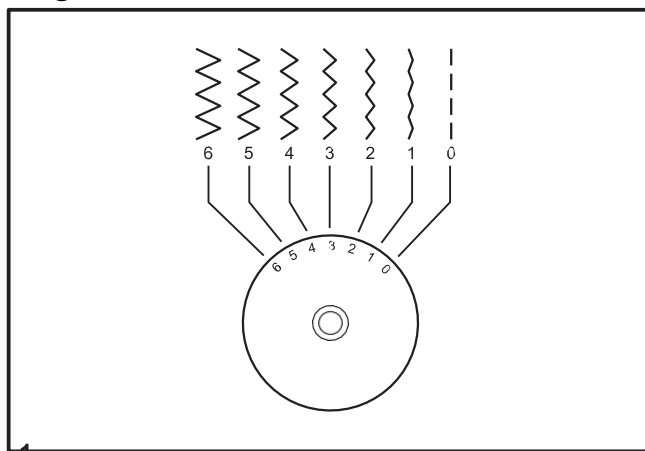
Maksymalna szerokość ściegu zygzakowego dla szycia zygzakiem wynosi 6 mm; jednak szerokość można zmniejszyć dla dowolnych wzorów. Szerokość zwiększa się, gdy przesuwasz pokrętko zygzaka od "0 - 6".(1)

Funkcja pokrętko długości ściegu podczas szycia zygzakiem

Ustaw pokrętko wyboru wzoru na zygzak.

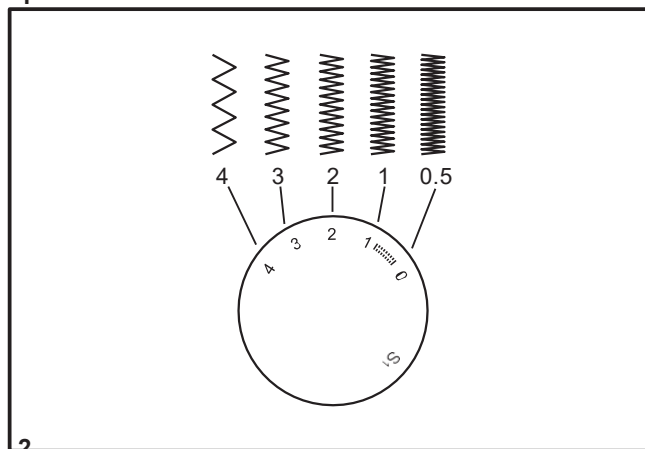
Gęstość ściegów zygzakowych zwiększa się w miarę zbliżania się ustawienia pokrętko długości ściegu do "0".

Standardowe ściegi zygzakowe uzyskuje się zazwyczaj przy ustawieniu "3" lub niżej.(2) Gęste ściegi zygzakowe nazywane są ściegami satynowymi.(2)



Funkcja pokrętko długości ściegu do szycia ściegiem prostym

Do szycia ściegiem prostym, obróć pokrętko wyboru wzoru na ustawienie ściegu prostego. Obróć pokrętko długości ściegu, a długość pojedynczych ściegów będzie się zmniejszać w miarę zbliżania się pokrętko do "0". Długość pojedynczych ściegów będzie się zwiększać w miarę zbliżania się pokrętko do "4". Ogólnie rzecz biorąc, używaj dłuższej długości ściegu podczas szycia grubszych materiałów lub używania grubszej igły lub nici. Używaj krótszej długości ściegu podczas szycia lżejszych materiałów lub używania cieńszej igły lub nici.

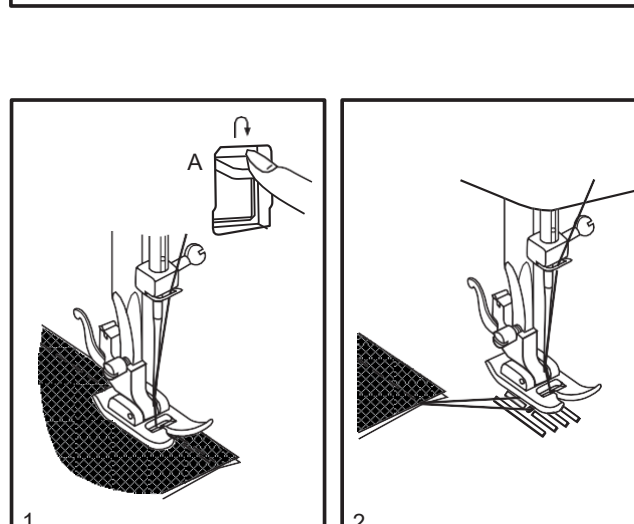
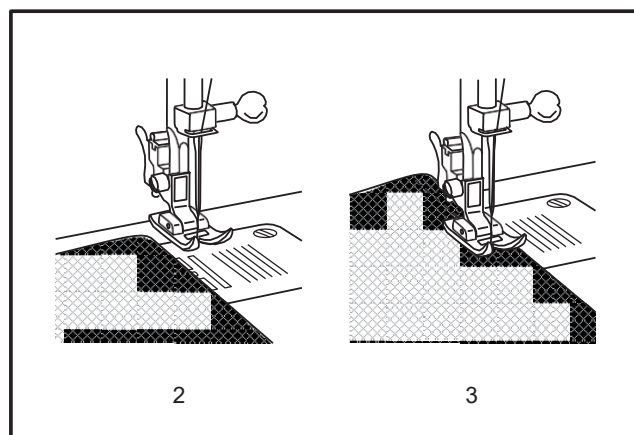
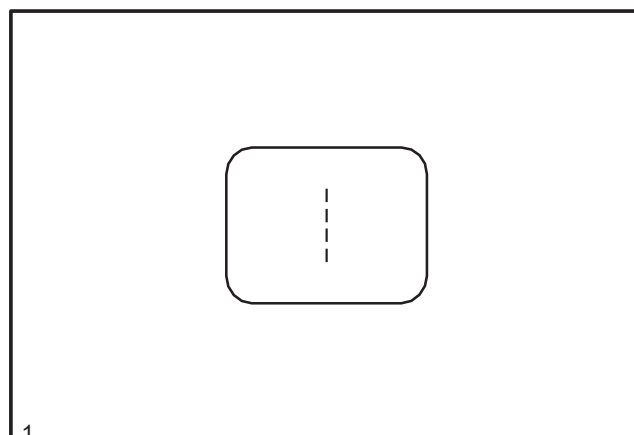


Szycie ścięciem prostym

Aby rozpocząć szycie, ustaw maszynę na ściąg prosty.(1)

Umieść materiał pod stopką dociskową, z krawędzią materiału wyrównaną z pożądaną linią prowadzącą szwu na płycie ściągowej. (2)

Opuść podnośnik stopki dociskowej, a następnie naciśnij pedał sterujący, aby rozpocząć szycie. (3)



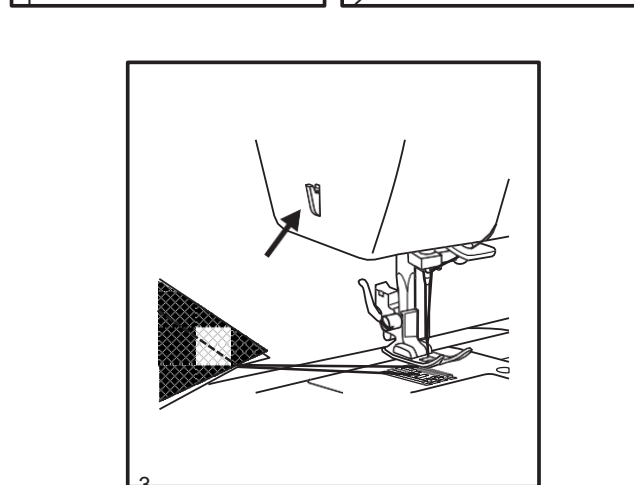
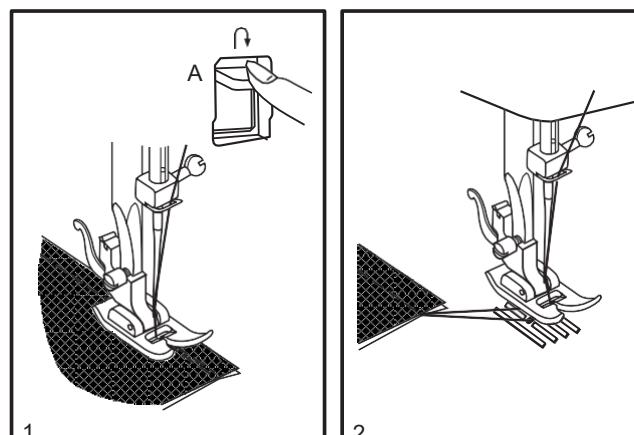
Szycie wstecz

Aby zabezpieczyć początek i koniec szwu, naciśnij dźwignię szycia wstecznego (A). Wykonaj kilka ściegów wstecznych.

Zwolnij dźwignię, a maszyna będzie ponownie szyc do przodu.(1)

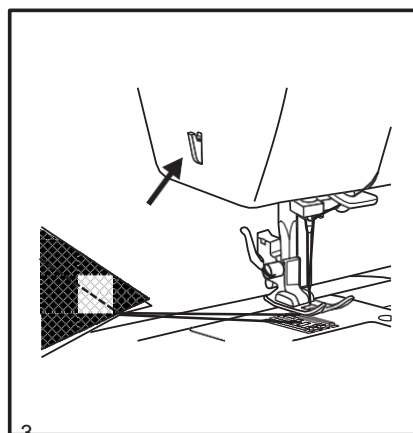
Wymywanie materiału

Obróć pokrętko ręczne w swoją stronę (przeciwnie do ruchu wskazówek zegara), aby podnieść dźwignię nawlekania nici do najwyższej pozycji, podnieś stopkę dociskową i wyjmij materiał zza igły i stopki dociskowej.(2)



Obcinanie nici

Przeciągnij nici pod i za stopką dociskową. Poprowadź nici do boku pokrywy czołowej i do obcinacza nici (B). Pociągnij nici w dół, aby je obciąć.(3)



Wybór wzorów ściegów elastycznych

Wzory ściegów elastycznych są oznaczone kolorem niebieskim na pokrętle wyboru wzoru. Aby wybrać te ściegi, obróć pokrętkę wyboru wzoru na żądany wzór. Następnie obróć pokrętkę długości ściegu do wskaźnika oznaczonego "S1". Chociaż istnieje kilka wzorów elastycznych, oto dwa przykłady:

Ścieg prosty elastyczny (1)

Ustaw pokrętkę wyboru wzoru na „ ”

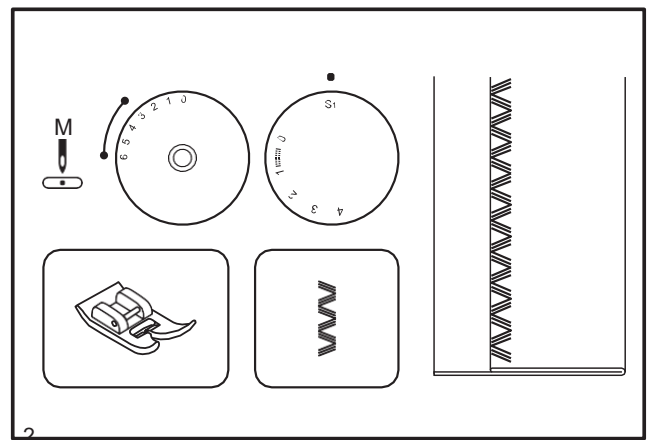
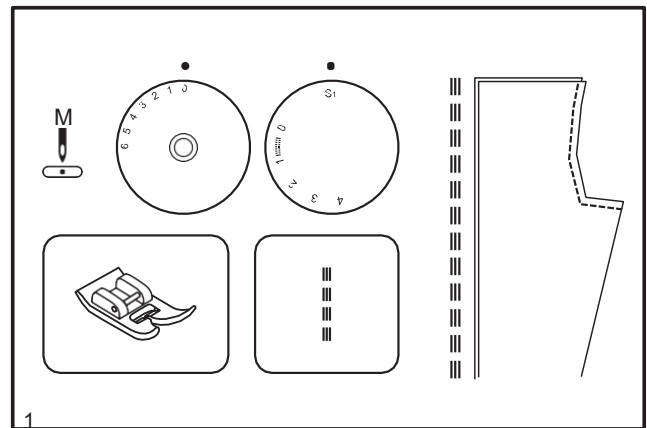
Służy do potrójnego wzmocnienia szwów elastycznych i wytrzymałych.

Maszyna szyje dwa ściegi do przodu i jeden ścieg do tyłu zygzakowy ozdobny (Ric Rac) (2)

Ustaw pokrętkę wyboru wzoru na „ ”

Ustaw pokrętkę szerokości ściegu na wartość pomiędzy „3” a „6”

Ścieg zygzakowy ozdobny (Ric Rac) nadaje się do mocnych tkanin, takich jak dżins, sztruks, popelina, drelich itp.



Ścieg kryty

Do obszywania zasłon, spodni, spódnic itp.

..... Ścieg kryty do tkanin elastycznych.

..... Ścieg kryty do mocnych tkanin.

Ustaw pokrętkę długości ściegu w zakresie pokazanym na schemacie po prawej stronie. Ściegi kryte są jednak zazwyczaj szyte z dłuższą długością ściegu. Ustaw pokrętkę szerokości ściegu na wartość odpowiednią dla wagi/rodzaju szytej tkaniny, w zakresie pokazanym na schemacie po prawej stronie strony. Ogólnie rzecz biorąc, węższy ścieg jest używany do lżejszych tkanin, a szerszy ścieg do cięższych tkanin. Najpierw wykonaj ścieg próbny, aby upewnić się, że ustawienia maszyny są odpowiednie dla tkaniny.

Ścieg kryty:

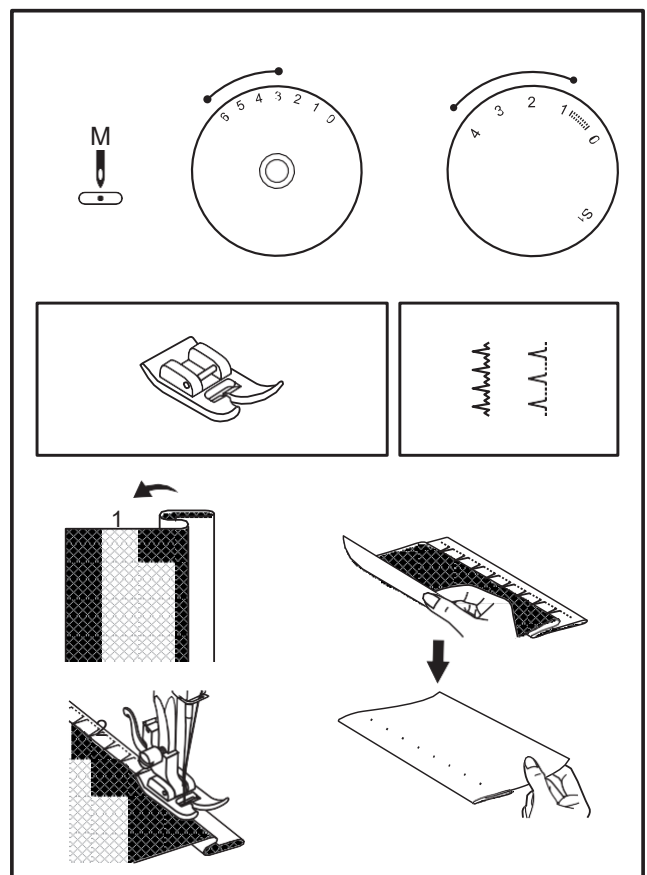
Podwiń brzeg na żadaną szerokość i zaprasuj. Zagnij (jak pokazano na Rys. 1) wzdłuż prawej strony tkaniny, tak aby górna krawędź podwinienia wystawała około 7 mm (1/4 cala) na prawą stronę złożonej tkaniny.

Zacznij szyć powoli na zagięciu, upewniając się, że igła lekko dotyka złożonej górnej części, aby złapać jedną lub dwie nitki tkaniny. (2)

Rozłóż tkaninę po zakończeniu obszywania i zaprasuj.

Uwaga:

Aby szycie ściegiem krytym było jeszcze łatwiejsze, użyj stopki do ściegu krytego.



Szycie dziurek na guziki w 1 kroku

Szycie dziurek na guziki to prosty proces, który zapewni niezawodne rezultaty. Zaleca się jednak zawsze wykonanie próbnej dziurki na guziki na próbce tkaniny i stabilizatora.

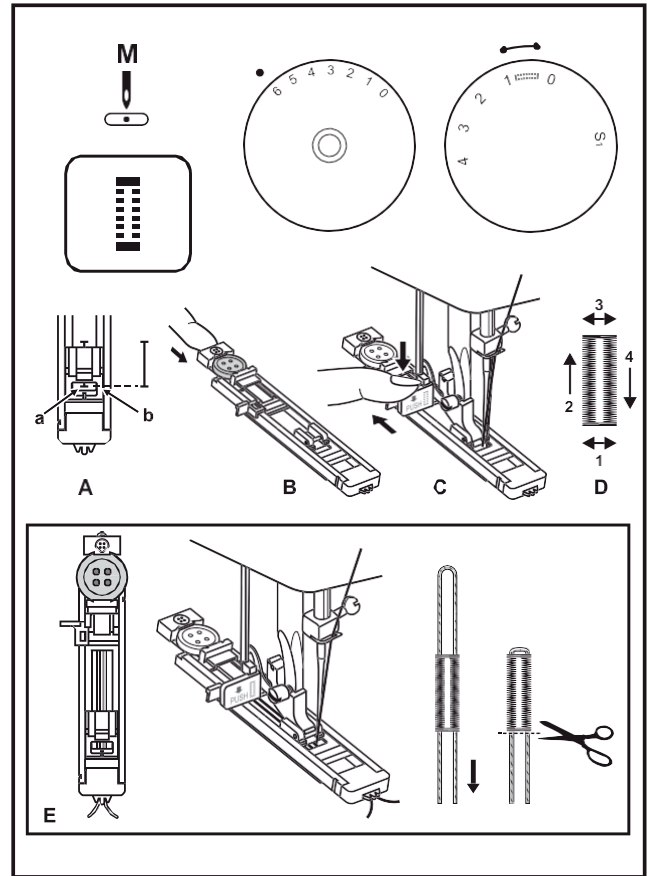
Wykonanie dziurki na guziki

1. Za pomocą kredy krawieckiej zaznacz położenie dziurki na guziki na tkaninie.
2. Zamocuj stopkę do dziurek na guziki i ustaw pokrętło wyboru wzoru na „ ”. Ustaw pokrętło długości ściegu na „ ”. Ustaw szerokość ściegu na „6”. Szerokość może jednak wymagać dostosowania do projektu. Najpierw wykonaj ścieg próbny, aby to określić.
3. Opuść stopkę dociskową, wyrównując oznaczenia na stopce z oznaczeniami na tkaninie (A). (Najpierw zostanie przyszyta przednia rygielka.) (Wyrównaj oznaczenie na tkaninie (a) z oznaczeniem na stopce (b).)
4. Otwórz płytkę na guziki i włóż guzik (B).
5. Opuść dźwignię dziurki na guziki i delikatnie popchnij ją do tyłu (C).
6. Lekko przytrzymując górną nić, uruchom maszynę.
7. Szycie dziurki na guziki odbywa się w kolejności (D).
8. Zatrzymaj maszynę po zakończeniu cyklu dziurki na guziki.

Wykonanie dziurki na guziki na tkaninach elastycznych (E)

Podczas szycia dziurek na guziki na tkaninie elastycznej, zaczepek grubą nić lub sznurek pod stopką do dziurek na guziki. Po uszyciu dziurki, ramiona obrzuć sznurek.

1. Zaznacz położenie dziurki na guziki na tkaninie kredą krawiecką, zamocuj stopkę do dziurek na guziki i ustaw pokrętło wyboru wzoru na „ ”. Ustaw pokrętło długości ściegu na „ ”.
2. Zaczepek grubą nić o tylny koniec stopki do dziurek na guziki, a następnie przeciągnij oba końce grubej nici na przód stopki, włóż je w rowki i tymczasowo tam zwiąż.
3. Opuść stopkę dociskową i rozpocznij szycie.*Ustaw szerokość ściegu tak, aby pasowała do średnicy nici gimpowej.
4. Po zakończeniu szycia delikatnie pociągnij grubą nić, aby usunąć sznurek z przodu i przyciągnij dziurki na guziki.



Balans lewej i prawej strony dziurki na guziki

Gęstość ściegu po prawej i lewej stronie dziurki na guziki można regulować za pomocą pokrętła regulacji balansu dziurki na guziki.

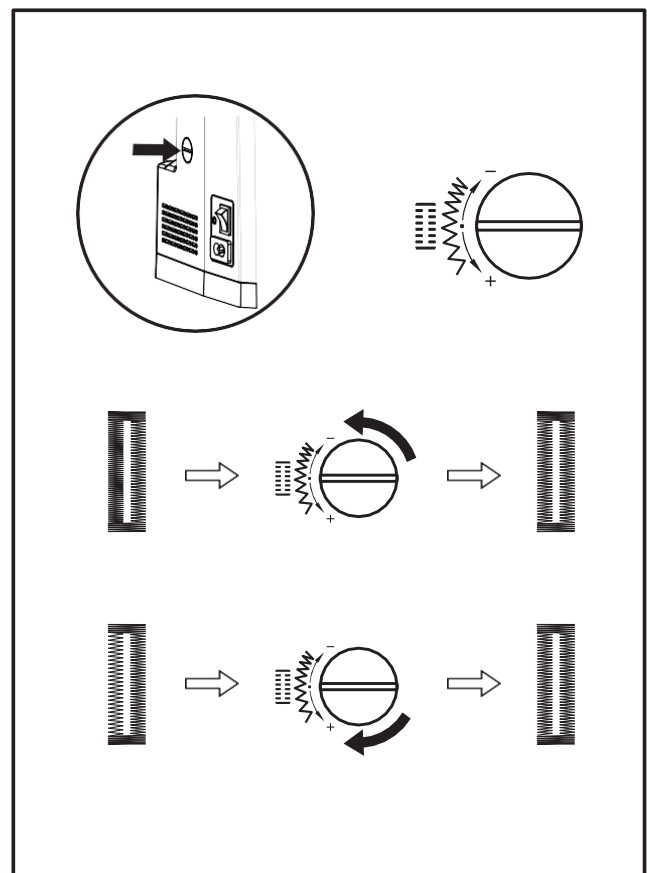
To pokrętło powinno być zazwyczaj w pozycji neutralnej (pomiędzy „+” a „-”).

Jeśli ściegi po lewej stronie dziurki na guziki są zbyt blisko siebie, obróć pokrętło w lewo (+).

*Obrócenie pokrętła w lewo otwiera lewą stronę.

Jeśli ściegi po lewej stronie dziurki na guziki są zbyt luźne, obróć pokrętło w prawo (-).

*Obrócenie pokrętła w prawo zamyka lewą stronę.



Przyszywanie guzików

Przesuń dźwignię opuszczania ząbków transportu w prawo, aby opuścić ząbki transportu. (1)

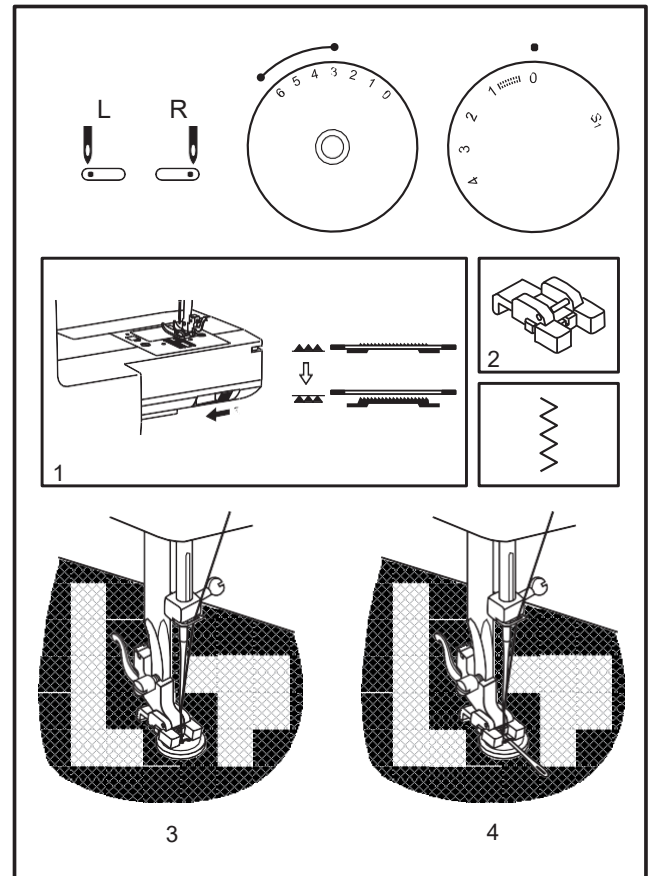
Zmień stopkę uniwersalną na stopkę do przyszywania guzików. (2) Ustaw długość ściegu na „0”.

Umieść guzik i tkaninę pod stopką do przyszywania guzików, jak pokazano na ilustracji (3).

Ustaw maszynę na ścieg zygzakowy, a następnie ustaw szerokość na numer „3” - „6”. Obróć pokrętko ręczne, aby sprawdzić, czy igła czysto wchodzi w lewe i prawe otwory guzika. Dostosuj szerokość ściegu, w razie potrzeby, zgodnie z odległością między otworami guzika. Powoli przyszyj guzik, wykonując około 10 ściegów.

Wyjmij igłę z tkaniny. Ponownie ustaw maszynę na ścieg prosty, a następnie wykonaj kilka ściegów zabezpieczających, aby zakończyć.

Jeśli wymagana jest nóżka, umieść igłę do cerowania na guziku i szyj. W przypadku guzików z 4 otworami, najpierw przyszyj przez dwa przednie otwory, przesuń pracę do przodu, a następnie przyszyj przez dwa tylne otwory.

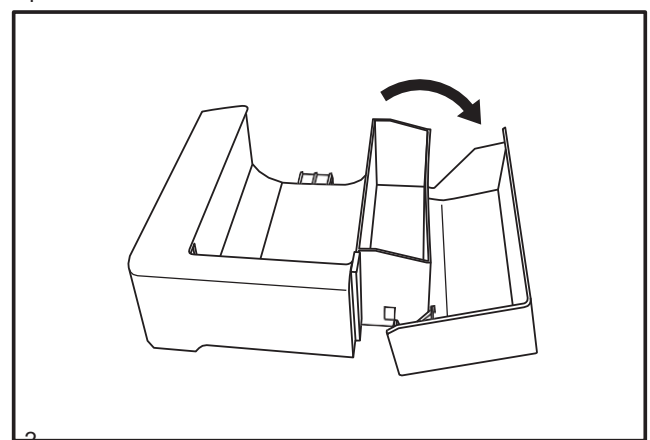
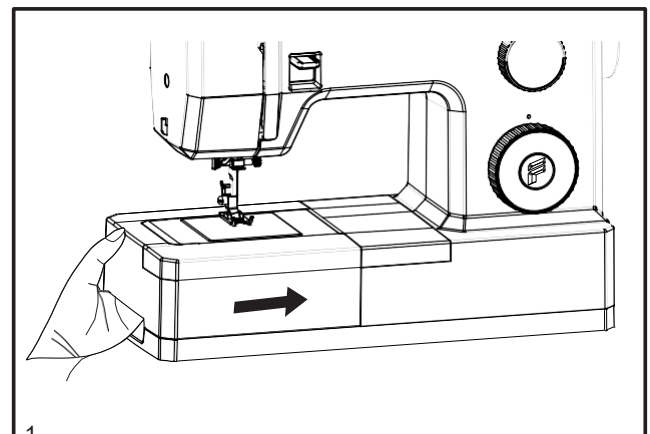


Instalowanie pojemnika na akcesoria

Trzymaj pojemnik na akcesoria poziomo i wsuń go w kierunku strzałki. (1)

Aby wyjąć pojemnik na akcesoria, pociągnij go w lewo.

Aby otworzyć pojemnik na akcesoria, odchyl pokrywę w dół, jak pokazano. (2)



Mocowanie trzpienia stopki dociskowej

Podnieś drążek stopki (a) za pomocą podnośnika stopki.
Zamocuj trzpień stopki dociskowej (b) zgodnie z ilustracją.
(1)

Mocowanie stopki dociskowej

Opuść trzpień stopki dociskowej (b) za pomocą podnośnika stopki, aż wycięcie (c) znajdzie się bezpośrednio nad bolcem (d). (2) Stopka dociskowa (f) zablokuje się automatycznie.

Podnieś stopkę dociskową za pomocą podnośnika stopki. (3)

Podnieś dźwignię (e), a stopka odłączy się.

Mocowanie prowadnicy do krawędzi/pikowania

Zamocuj prowadnicę do krawędzi/pikowania (g) w szczelinie, zgodnie z ilustracją.

Dostosuj w zależności od potrzeb do obszyć, plis, pikowania itp. (4)

Uwaga:

Ustaw wyłącznik zasilania w pozycji "O" (wyłączony) podczas wykonywania którejkolwiek z powyższych czynności!

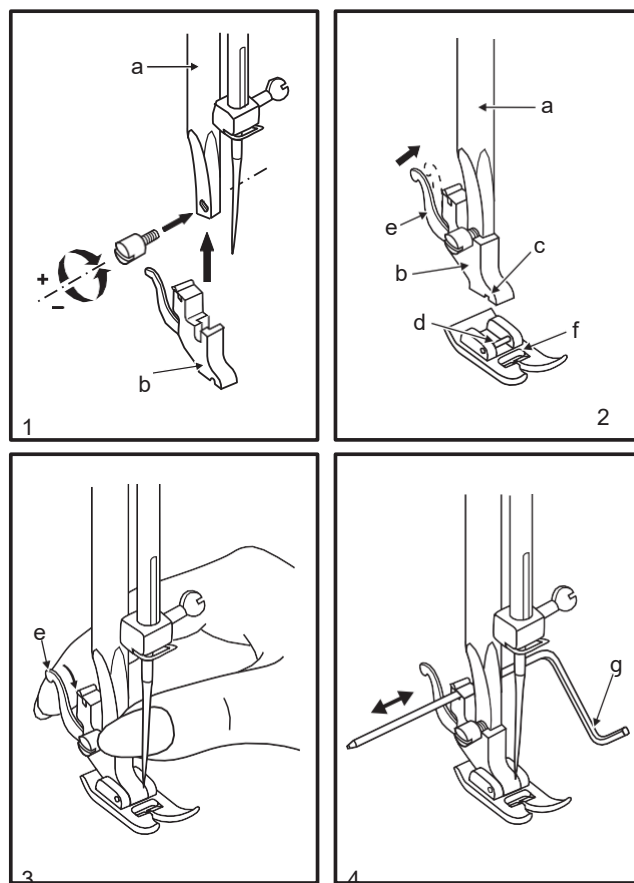


Tabela igieł/tkanin/nici

PRZEWODNIK WYBORU IGIŁY, TKANINY, NICI

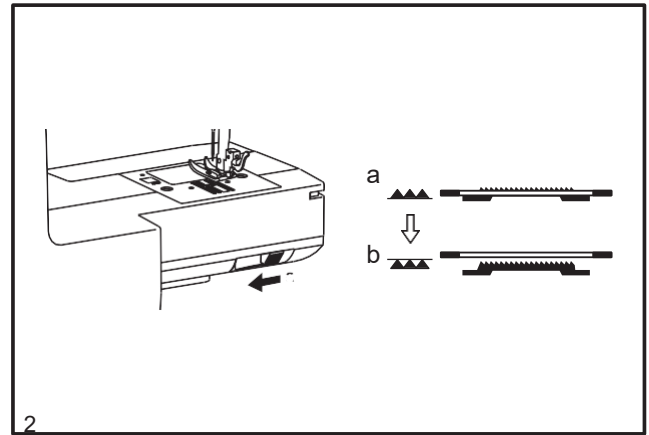
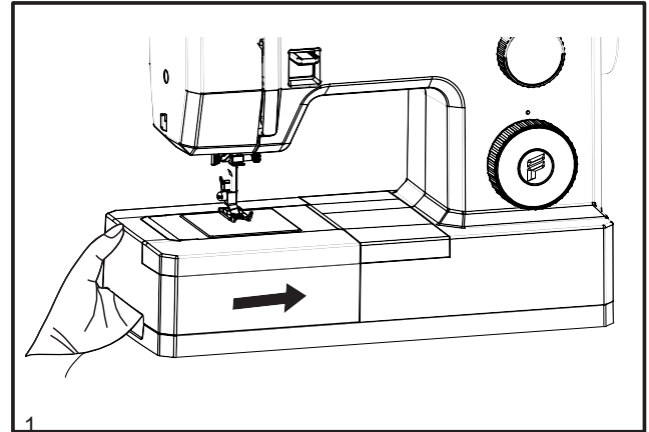
ROZMIAR IGIŁY	TKANINY	NICÍ
9(70)-11(80)	Tkaniny lekkie – cienkie bawełny, woal, jedwab, muślin, tkaniny jedwabne, dzianiny bawełniane, trykoty, dżerseje, krepiny, tkany poliester, tkaniny na koszule i bluzki	Niść lekka z bawełny, nylonu, poliestru lub poliestru owiniętego bawełną.
11(80)-14(90)	Tkaniny średniej wagi – bawełna, satyna, tkanina kotłowa, płótno żaglowe, dzianiny podwójne, lekkie wełny.	Większość sprzedawanych nici jest średniej grubości i nadaje się do tych tkanin i rozmiarów igieł. Aby uzyskać najlepsze rezultaty, używaj nici poliestrowych do materiałów syntetycznych i bawełnianych do naturalnych tkanin tkanych. Zawsze używaj tej samej nici na górze i na dole.
14(90)	Tkaniny średniej wagi – drelich bawełniane, wełniane, grubsze dzianiny, frotte, dżinsy.	
16(100)	Tkaniny ciężkie – płótno, wełniane, tkaniny na namioty zewnętrzne i pikowane, dżinsy, materiały obiciowe (lekkie do średnich).	
18(110)	Grube wełny, tkaniny płaszczowe, tkaniny obiciowe, materiały obiciowe.	Niść do ciężkich zastosowań, niść do dywanów.

WAŻNE: Dopasuj rozmiar igły do wagi nici i wagi tkaniny.

Jak opuścić ząbki transportu

Do zwykłego szycia trzymaj ząbki transportu podniesione, do haftowania z wolnej ręki, przyszywania guzików i cerowania opuść ząbki transportu.

Aby podnieść (a) i opuścić (b) ząbki transportu. (2)



Wkładanie i wymiana igieł

Regularnie wymieniaj igłę, zwłaszcza jeśli wykazuje oznaki zużycia i powoduje problemy.

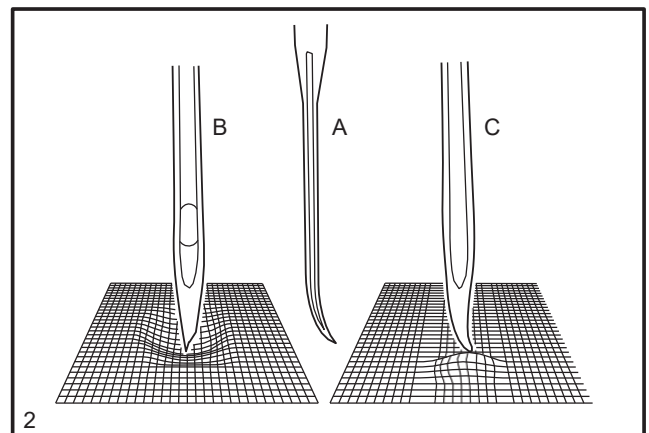
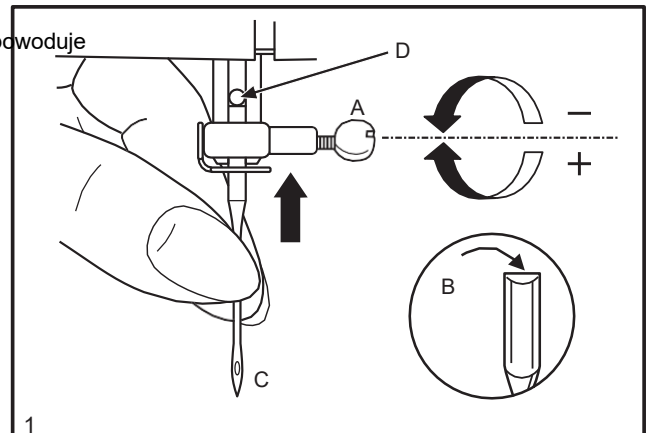
Włóż igłę zgodnie z ilustracją w następujący sposób:

- A. Poluzuj śrubę zacisku igły i dokręć ją ponownie po włożeniu nowej igły. (1)
- B. Płaska strona trzpienia powinna być skierowana do tyłu. C/D. Włóż igłę tak głęboko, jak to możliwe.

Uwaga:

Ustaw wyłącznik zasilania w pozycji "O" (wyłączony) przed włożeniem lub wyjęciem igły.

Igły muszą być w idealnym stanie. (2)



Problemy mogą wystąpić

Z:

- A. Wygięte igły
- B. Uszkodzone czubki
- C. Tępe igły

Przewodnik

rozwiązywania

problemów		Korekta
Zrywanie nici Problem	<ol style="list-style-type: none">1. Maszyna nie jest prawidłowo nawleczona.2. Napięcie nici jest zbyt duże.3. Nić jest zbyt gruba do igły.4. Igła nie jest prawidłowo włożona.5. Nić jest owinięta wokół trzpienia uchwyty szpulki.6. Igła jest uszkodzona.	<ol style="list-style-type: none">1. Nawlecz maszynę ponownie.2. Zmniejsz napięcie nici. (niższa liczba)3. Wybierz większą igłę.4. Wyjmij i ponownie włóż igłę. (płaska strona skierowana do tyłu)5. Zdejmij szpulkę i nawlecz nić na szpulkę.6. Wymień igłę.
Zrywanie nici dolnej	Bębenek jest nieprawidłowo nawleczony.	Wyjmij bębenek z obudowy bębena. Włóż ponownie i prawidłowo nawlecz bębenek. Pociągnij za nić. Nić powinna łatwo się wyciągać.
Pominięte ściegi	<ol style="list-style-type: none">1. Igła nie jest prawidłowo włożona.2. Igła jest uszkodzona.3. Użyto igły o niewłaściwym rozmiarze.4. Stopka nie jest prawidłowo zamocowana.	<ol style="list-style-type: none">1. Wyjmij i ponownie włóż igłę. (płaską stroną do tyłu)2. Włóż nową igłę.3. Wybierz igłę odpowiednią do nici i tkaniny.4. Sprawdź i zamocuj prawidłowo.
Igła się łamie	<ol style="list-style-type: none">1. Igła jest uszkodzona.2. Igła nie jest prawidłowo włożona.3. Niewłaściwy rozmiar igły do tkaniny.4. Zamocowana jest niewłaściwa stopka.	<ol style="list-style-type: none">1. Włóż nową igłę.2. Włóż igłę prawidłowo. (płaską stroną do tyłu)3. Wybierz igłę odpowiednią do nici i tkaniny.4. Wybierz właściwą stopkę.
Luźne ściegi	<ol style="list-style-type: none">1. Maszyna nie jest prawidłowo nawleczona.2. Bębenek nie jest prawidłowo nawleczony.3. Niewłaściwa kombinacja igły/tkaniny/nici.4. Niewłaścive naprężenie nici.	<ol style="list-style-type: none">1. Sprawdź nawleczenie.2. Nawlecz bębenek zgodnie z ilustracją.3. Rozmiar igły musi być odpowiedni do tkaniny i nici.4. Skoryguj naprężenie nici.
Szwy marszczą się lub ściągają	Igła jest zbyt gruba do tkaniny. <ol style="list-style-type: none">2. Długość ściegu jest źle ustawiona.3. Naprężenie nici jest zbyt mocne.	<ol style="list-style-type: none">1. Wybierz cieńszą igłę.2. Ponownie wyreguluj długość ściegu.3. Poluzuj naprężenie nici.
Nierówne ściegi, nierówny posuw	<ol style="list-style-type: none">1. Niska jakość nici.2. Bębenek jest źle nawleczony.3. Tkanina została pociągnięta.	<ol style="list-style-type: none">1. Wybierz nić lepszej jakości.2. Wyjmij bębenek z bębena. Włóż ponownie i nawlecz bębenek prawidłowo.3. Nie ciągnij tkaniny podczas szycia. Pozwól ząbkom transportowym ciągnąć tkaninę pod stopką.
Maszyna jest głośnie Maszyna się zacina	<ol style="list-style-type: none">1. Kłaczki lub olej zebrały się na chwytaczu lub drążku igły.2. Igła jest uszkodzona. Niść jest zaplątana w chwytaczu.	<ol style="list-style-type: none">1. Wyczyść chwytacz i ząbki transportowe zgodnie z opisem.2. Wymień igłę. Usuń górną nić. Delikatnie obracaj kołem ręcznym do przodu i do tyłu, a następnie usuń nić z obszaru bębena. Ponownie nawlecz górną nić.
Dioda LED miga 3 razy	Wtyczka czujnika silnika nie jest dobrze podłączona; Silnik nie jest dobrze zainstalowany; czujnik uszkodzony.	Uruchom ponownie maszynę lub zmień źródło zasilania; Zasięgnij pomocy u specjalistów.
Dioda LED miga 4 razy	Silnik przeciążony; Chwytacz jest zablokowany nicią lub tkanina jest zbyt gruba; Silnik nie jest dobrze podłączony.	Uruchom ponownie maszynę lub zmień źródło zasilania; Wyczyść zablokowaną nić i użyj cieńszej tkaniny; Zasięgnij pomocy u specjalistów.
Dioda LED miga 5 razy	Silnik przeciążony; Przewód sygnałowy źle podłączony lub uszkodzony.	Uruchom ponownie maszynę lub zmień źródło zasilania; Zasięgnij pomocy u specjalistów.

