

Łuczniczka



INSTRUKCJA OBSŁUGI

2004 Kornelia II

2004 Kornelia II Extra

WYMOGI BEZPIECZEŃSTWA

W czasie użytkowania urządzenia elektrycznego należy przestrzegać podstawowych zasad bezpieczeństwa. Przed przystąpieniem do użytkowania maszyny należy zapoznać się z poniższymi zaleceniami.

UWAGA: Aby uniknąć porażenia prądem:

1. Nie należy pozostawiać maszyny podłączonej do sieci. Każdorazowo po zakończeniu użytkowania lub przed przystąpieniem do czyszczenia maszyny, należy wyjąć wtyczkę z gniazdka.
2. Wyłączyć maszynę z sieci przed wymianą żarówki. Żarówkę należy wymienić na żarówkę tego samego typu 15 W.

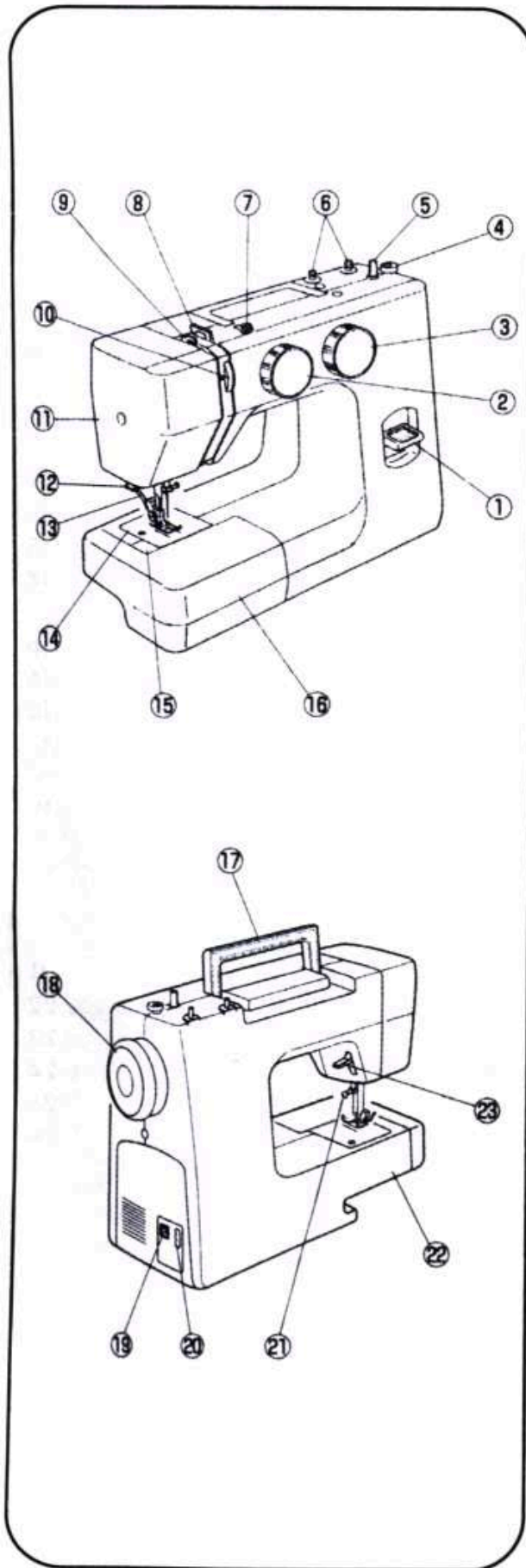
UWAGA: Aby uniknąć poparzeń, pożaru, porażenia prądem lub zranień:

1. Maszyna nie jest przeznaczona do zabawy. Należy zachować szczególne środki ostrożności jeżeli maszyna jest używana przez dzieci lub w ich obecności.
2. Maszynę należy użytkować wyłącznie do celów opisanych w niniejszej instrukcji. Należy stosować wyposażenie zalecane przez producenta i opisane w niniejszej instrukcji.
3. Maszyny nie należy użytkować gdy przewód lub wtyczka są uszkodzone, gdy występują zakłócenia w funkcjonowaniu, gdy maszyna została uderzona lub uszkodzona lub też, Gdy pozostawała w kontakcie z wodą. W takich przypadkach należy zwrócić się do najbliższego autoryzowanego punktu serwisowego, w celu dokonania przeglądu, naprawy lub niezbędnych regulacji elektrycznych lub mechanicznych.
4. Nie należy uruchamiać maszyny w przypadku, gdy wloty powietrza zapewniające wentylację są zatkane. Należy zwracać uwagę, aby otwór/wentylacyjne maszyny i pedału były wolne od wszelkich zanieczyszczeń, ścinków materiału i kurzu.
5. Nie należy wkładać żadnych przedmiotów do tych otworów.
6. Maszyna nie może być użytkowana na wolnym powietrzu.
7. Maszyna nie może być użytkowana w sąsiedztwie rozpylaczy, ani w pomieszczeniach, w których stosowany jest tlen.
8. W celu wyłączenia maszyny, należy ustawić wyłącznik w pozycji STOP („O”), a następnie wyjąć wtyczkę z gniazdka.
9. Aby wyłączyć maszynę, nie należy pociągać za przewód, w tym celu należy pociągnąć za wtyczkę.
10. Należy zwracać uwagę, aby palce rąk nie pozostawały w bliskim sąsiedztwie ruchomych części maszyny.
11. Należy zawsze stosować płytki dostosowane do wybranej igły. Niewłaściwa zasuwka może spowodować złamanie igły
12. Nie należy stosować igieł wykrzywionych.
13. W trakcie szycia nie należy ciągnąć tkaniny, ani jej popychać. Mogłoby to spowodować uszkodzenie igły.
14. W czasie wykonywania jakichkolwiek czynności w sąsiedztwie igły, takich jak nawlekanie nici, wymiana igły, wymiana bębienka, wymiana stopki, itp., należy ustawić wyłącznik w pozycji STOP („O”).
15. Przed przystąpieniem do zabiegów konserwacyjnych, opisanych w instrukcji, należy wyłączyć maszynę z gniazdka.

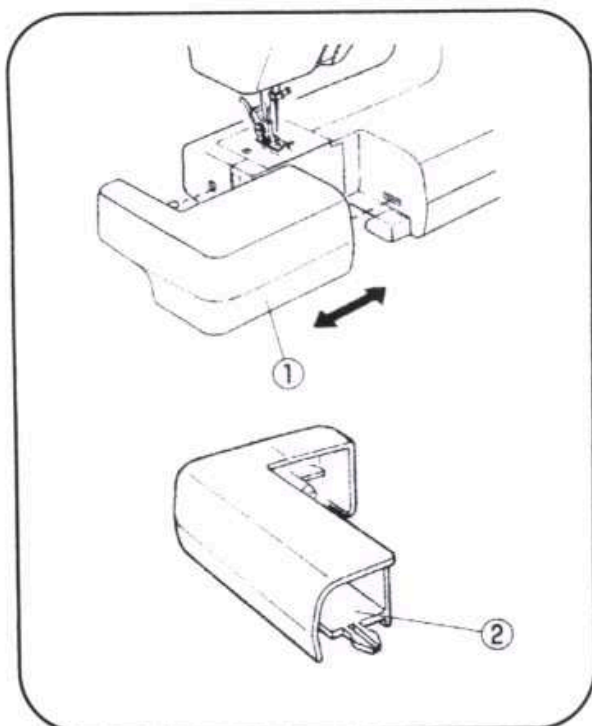
NALEŻY ZACHOWAĆ NINIEJSZA INSTRUKCJĘ OBSŁUGI

CZĘŚCI SKŁADOWE MASZYNY 2004 Kornelia II/Extra	4
SZYCIE Z WOLNYM RAMIENIEM	5
PODŁĄCZENIE MASZYNY DO GNIAZDKA	5
ROZRUSZNIK	5
WYPOSAŻENIE STANDARDOWE	6
ŻARÓWKA	7
WYMIANA STOPKI	7
WYMIANA IGŁY	8
TKANINA, NICI I IGŁY	9
NAWIJANIE NICI NA SZPULKĘ	10
ZDEJMOWANIE I ZAKŁADANIE BĘBENKA	10
NAWIJANIE NICI NA SZPULKĘ BĘBENKA	11
ZAKŁADANIE SZPULKI W BĘBENKU	12
ZAKŁADANIE NITKI GÓRNEJ	13
WYCIĄGANIE NICI DOLNEJ	14
REGULACJA NAPRĘŻENIA NICI	15
WYBÓR ŚCIEGÓW	16
SZYCIE WSTECZ	17
NUMERACJA NA PŁYTCE ŚCIEGOWEJ	17
WYŁĄCZENIE TRANSPORTU	18
SZYCIE ŚCIEGIEM PROSTYM	19
ZMIANA KIERUNKU SZYCIA	19
SZYCIE ŚCIEGIEM ZIG-ZAK	20
OBRZUCANIE ŚCIEGIEM ZIG-ZAG	20
ŚCIEG ELASTYCZNY	21
ŚCIEG OWERLOKOWY	22
ŚCIEG POTRÓJNIE WZMOCNIONY	23
PRZYSZYWANIE GUZIKÓW	24
WYKONYWANIE DZIURKI NA WYMIAR GUZIKA	25
PRZYSZYWANIE ZAMKÓW BŁYSKAWICZNYCH	27
SZYCIE ŚCIEGIEM KRYTYM	28
ŚCIEG MUSZELKOWY	29
ŚCIEGI ELASTYCZNE (STRETCH)	30
MARSZCZENIE	30
DEMONTAŻ I ZAKŁADANIE CHWYTACZA	31
CZYSZCZENIE TRANSPORTERA	32
OLIWIENIE MASZYNY	32
WYKRYWANIE I USUWANIE USTEREK	33
WYPOSAŻENIE DODATKOWE	37

2004 KORNELIA II / EXTRA



1. Dźwignia szycia wstecz
2. Pokrętko wyboru ściegu
3. Regulator długości ściegu
4. Element zatrzymujący nitkę podczas nawijania
5. Trzpień obrotowy szpulacz
6. Stojaczki na nici
7. Prowadnik do nawijania nici na szpulkę
8. Prowadnik nici górnej
9. Podciągacz nici
10. Regulator naprężenia nici górnej
11. Obudowa
12. Obcinacz nitki
13. Dźwignia zwalniania płozy stopki
14. Płytkę ściegowa
15. Obudowa
16. Zdejmowany stolik
17. Uchwyt do transportu maszyny
18. Koło zamachowe
19. Wyłącznik prądu
20. Gniazdo zasilające
21. Śruba mocująca igłę
22. Wolne ramię
23. Dźwigienka podnoszenia stopki



SZYCIE Z WOLNYM RAMIENIEM

Odłącz wysuwany stół od maszyny, tak jak jest to pokazane na ilustracji.

Wysuwany stolik

Odłączenie stolika pozwala na uzyskanie tzw. wolnego ramienia, które ułatwia szycie trudno dostępnych elementów tkanin.

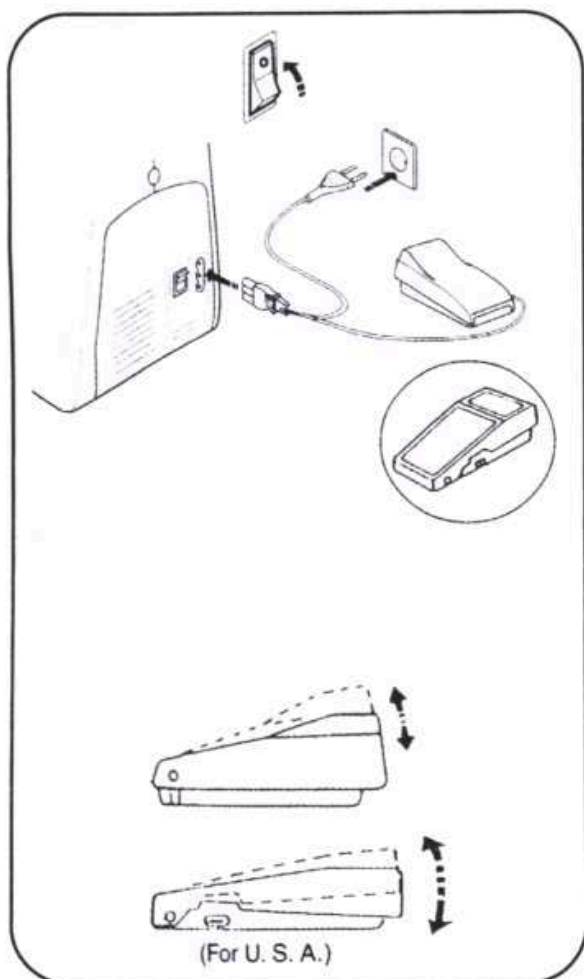
Zakładanie wysuwanego stolika

Wsuń stolik na ramię maszyny

1. Wsuwany stolik.
2. Standardowe akcesoria znajdujące się na wyposażeniu maszyny znajdujące się w woreczku w wysuwanym stole.

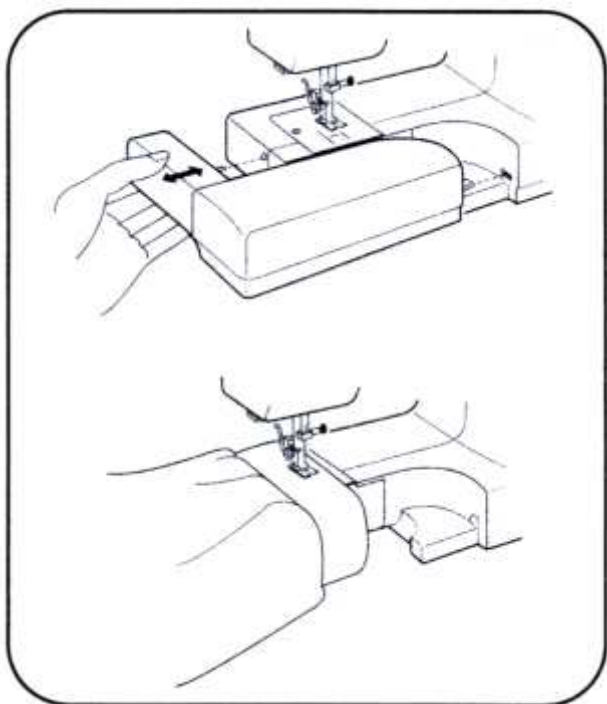
PODŁĄCZENIE MASZyny DO GNIAZDKA

Przed podłączeniem maszyny do prądu, upewnij się czy urządzenie jest dostosowane do miejscowego napięcia. Upewnij się czy wyłącznik zasilania jest na pozycji wyłączonej, czyli "OFF". Włóż wtyczkę kabla zasilającego do gniazdka z prądem a wtyczkę do maszyny. Kiedy wszystkie powyższe wskazówki będą spełnione włącz maszynę, ustawiając wyłącznik zasilania na pozycję "ON".



ROZRUSZNIK

Prędkość szycia może być regulowana przy pomocy rozrusznika. Im mocniej naciskamy na rozrusznik, tym szybciej maszyna szyje.



Wysuwany stolik

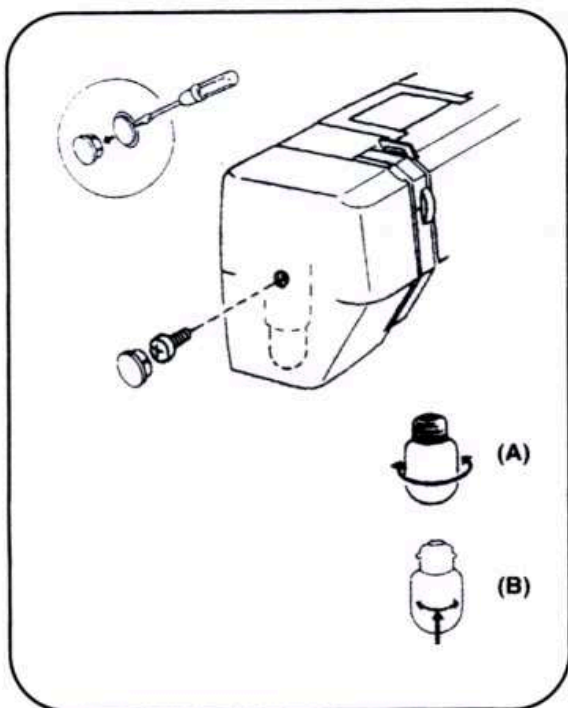
Odłączenie stolika pozwala na uzyskanie tzw. wolnego ramienia, które ułatwia szycie trudno dostępnych elementów tkanin.

Zakładanie wysuwanego stolika

Wsuń stolik na ramię maszyny.

WYPOSAŻENIE STANDARDOWE

	Kornelia II	Kornelia II Extra
stopka do zamków	●	●
stopka do dziurek	●	●
plastikowa walizka	—	●
przecinak do dziurek	●	●
śrubokręty	●	●
zestaw igieł	●	●
szpulki	●	●
oliwa	●	●

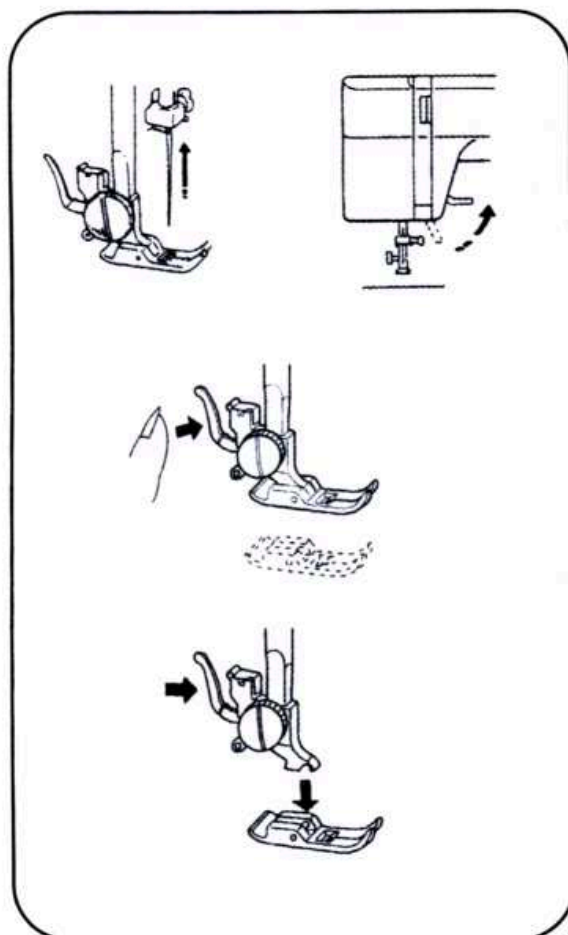


ŻARÓWKA

Żarówka znajduje się za obudową. Aby zmienić żarówkę, zdejmij obudowę wyciągając zaślepkę i odkręcając śrubę. Wyjmij wtyczkę z kontaktu przed rozpoczęciem zmiany żarówki.

A) Aby wyjąć żarówkę z gwintem A należy odkręcać ją w lewą stronę, aby włożyć - wkręcać w prawo.

B) Aby wyjąć żarówkę bagnetową B wciśnij ją i przekręć w lewą stronę, aby założyć - wciśnij i przekręć w prawo.



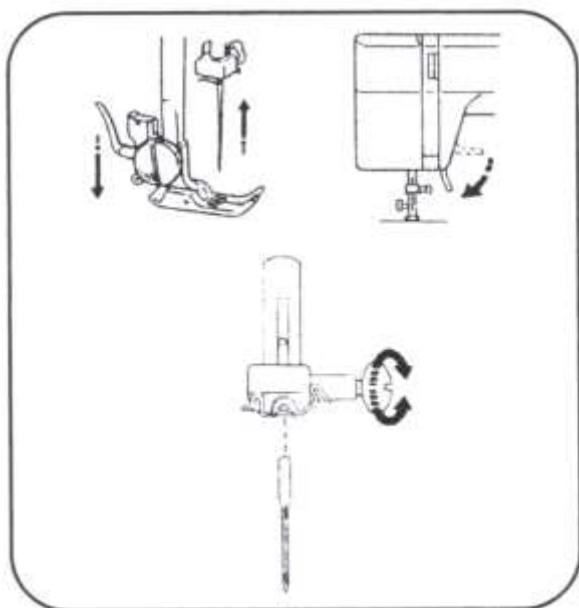
WYMIANA STOPKI

Przy zdjęciu:

Obróć koło zamachowe do takiej pozycji aby igła znalazła się w najwyższej pozycji. Podnieś stopkę do góry. Naciśnij do siebie dźwigienkę na tylnej stronie mocowania stopki. Stopka się odłączy.

Przy zakładaniu:

Położ stopkę na płytce ściegowej, opuszczając mechanizm mocowania stopki w ten sposób aby poręczka stopki leżącej na płytce ściegowej zaskoczyło na mechanizm zatraskowy.



Zakładanie igły.

Zakładamy igłę płaską stroną do tyłu i wsuwamy ją jak najgłębiej. Po wepchnięciu igły zakręcamy klamerkę igły.

- W zasadzie cienkie igły i nici są używane do szycia cienkich i lekkich materiałów, natomiast grubsze igły i nici są używane do szycia grubszych materiałów. Zawsze przed przystąpieniem do szycia, wskazane jest aby użytkownik zapoznał się z tabelą nici i igieł, która jest umieszczona w instrukcji obsługi.

- Należy używać tej samej nici dla igły jak i dla szpulki w bębnie.

- Kiedy szyjesz materiały typu stretch, elastyczne czy też syntetyczne używaj igły z niebieską końcówką.

Specjalne igły zwiększą efektywność twojego szycia.

- Zawsze kupuj igły dobrej jakości. Nigdy nie używaj igły skrzywionej bądź stępionej. Uszkodzona igła może zniszczyć maszynę lub szyty materiał.

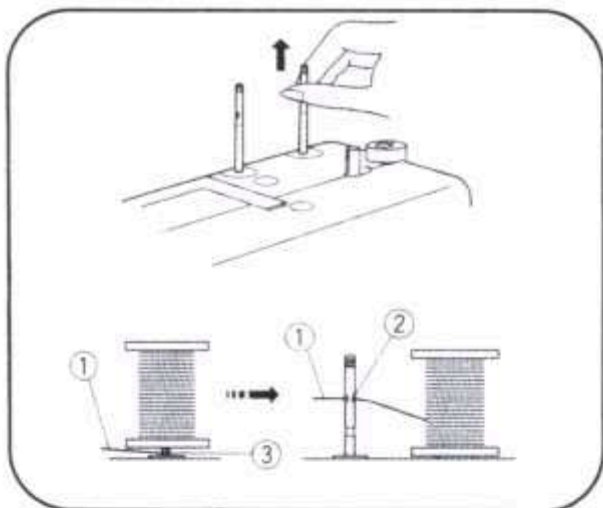
WYMIANA IGŁY

Demontaż igły.

Przed przystąpieniem do wymiany igły należy wyłączyć maszynę z gniazdka sieciowego. Unieść igłę w najwyższą pozycję. Później należy opuścić stopkę. Demontujemy igłę poprzez poluzowanie śruby uchwytu igieł wkrętakiem.

TKANINA, NICI I IGŁY

	Tkanina	Nici	Igła
Delikatna	Krepdeszyn, tiul batyst, żorżeta organdy, trykot perkal	jedwabne bawełniane lub z delikatnego syntetyku	9/65 lub 11/75
Średnia	len, bawełna tkanina pikowana, wełna, podwójna tkanina trykotowa, perkal	bawełniane lub syntetyczne średniej grubości	11/75 lub 14/90
Gruba	jeans, tweed, gabardyna, tkaniny pościelowe, tkaniny zasłonowe lub obiciowe	jedwabne, bawełniane lub grubsze syntetyczne	14/90 lub 16/100

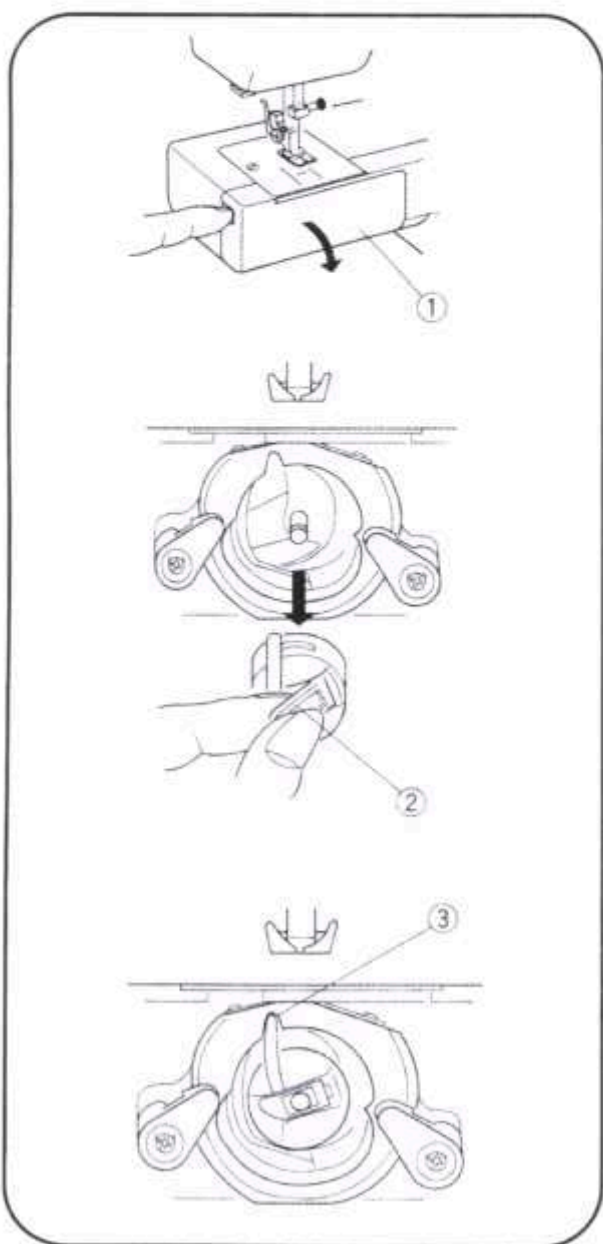


NAWIJANIE NICI NA SZPULKĘ

Stojaczki umiejscowione są tak, aby trzymały szpulkę nitki w odpowiedniej pozycji podczas szycia maszyny.

Aby ich użyć wyciągnij je z obudowy ku górze. Nitkę należy przeprowadzić przez otwór w stojaczku sąsiednim tak jak pokazano.

Otwór powinien być ustawiony naprzeciwko szpuli nitki.

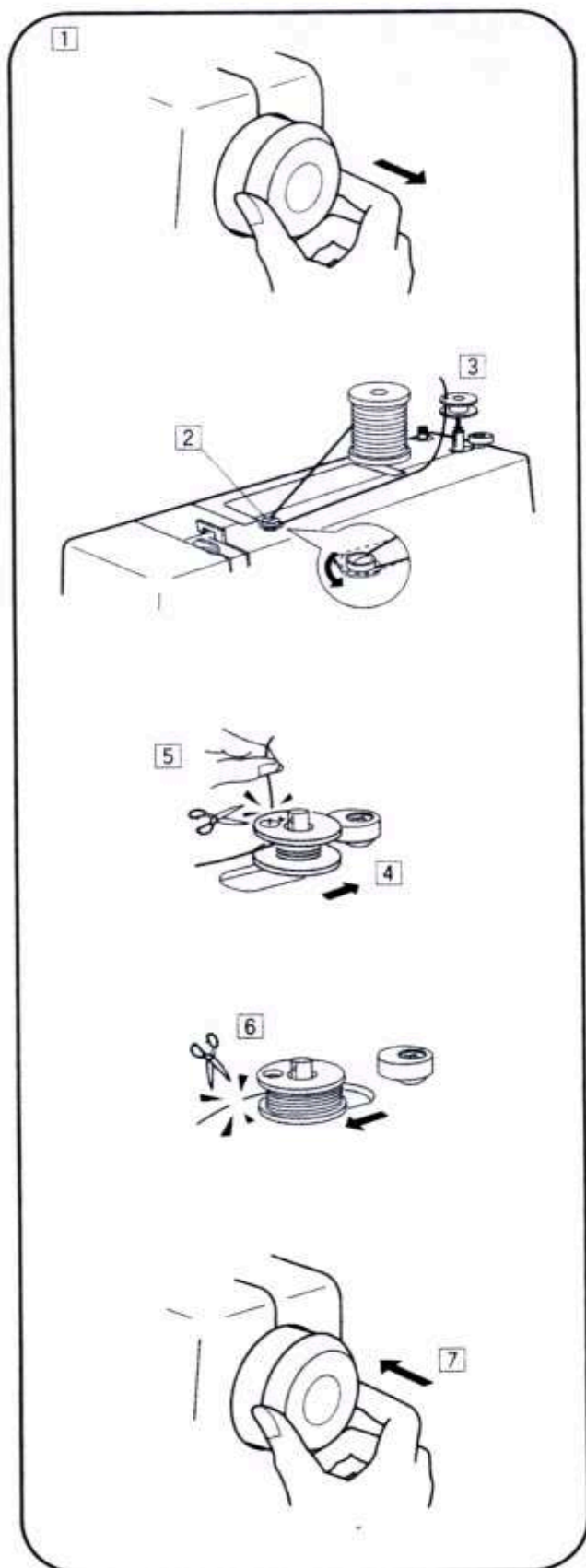


ZDEJMOWANIE I ZAKŁADANIE BĘBENKA

Wyjmij stolik i otwórz pokrywę chwytacza.

Pamiętaj aby igła była w najwyższej pozycji.

Wyciągnij bębenek trzymając za skrzydełko bębenka. Zakładając bębenek szpulkę umieść bolec w wycięciu nakładki chwytacza.



NAWIJANIE NICI NA SZPULKĘ BĘBENKA

1. Pociągnij za koło zamachowe w prawo.

2. Pociągnij nitkę od szpuli. Skieruj nitkę dookoła prowadnika nitki szpulacza.

3. Przelóż nitkę przez otwór w szpulce od wewnątrz na zewnątrz. Załóż szpulkę na trzpień szpulacza.

4. Pchnij to w prawo. Przytrzymaj za koniec nitki.

5. Naciśnij rozrusznik rozpoczynając nawijanie. Zatrzymaj maszynę kiedy nawinie kilka zwojów nitki i utnij nitkę blisko otworu w szpulce.

6. Ponownie uruchom nawijanie naciskając rozrusznik. Kiedy szpulka w pełni jest nawinięta, zatrzymaj maszynę. Przesuń trzpień szpulacza do jego pozycji oryginalnej poprzez przesunięcie go w lewo, następnie utnij nitkę.

7. Wepchnij koło zamachowe w lewą stronę (pozycja wyjściowa).

Uwaga: Ustaw trzpień szpulacza w pozycji oryginalnej kiedy maszyna nie jest używana do szpulowania nici.



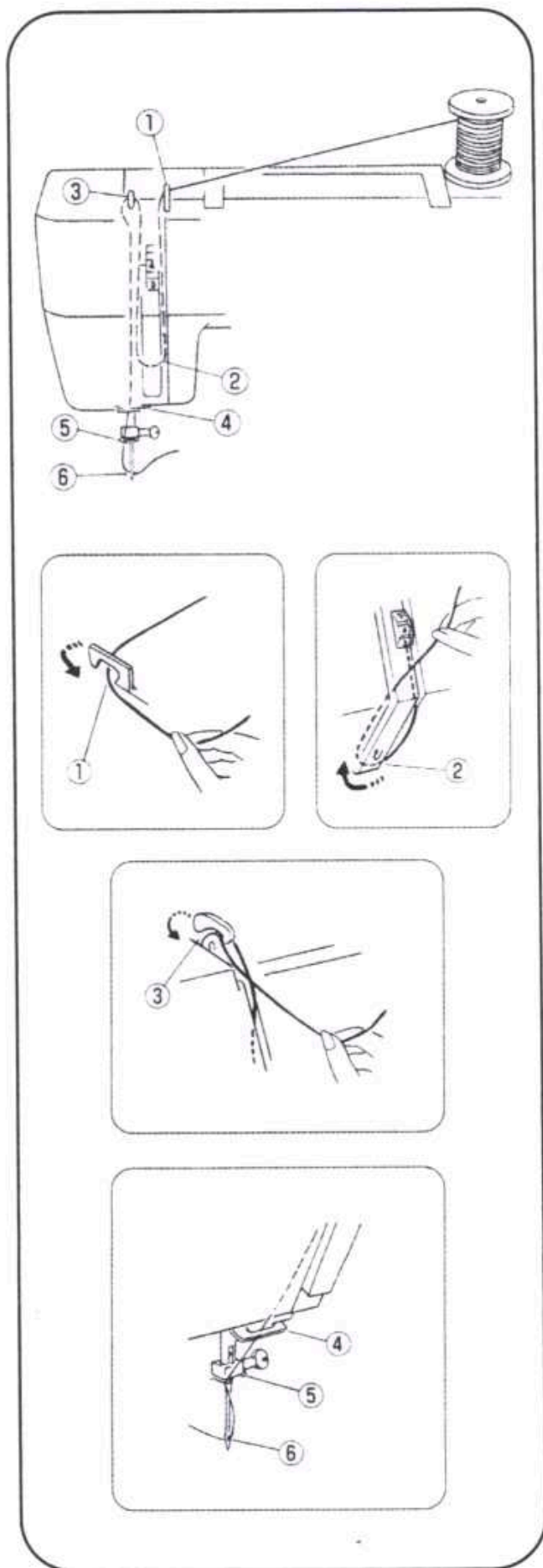
ZAKŁADANIE SZPULKI W BĘBENKU

1. Umieść szpulkę w bębnie. Upewnij się czy nitka rozwija się na zewnątrz, tak jak pokazano to na rysunku. Przeciągnij nitkę przez szczelinę bębna szpulki.

2. Przeprowadź nitkę przez szczelinę w bębnie.

3. Pociągnij nitkę aż trafi do otworu wyjściowego pod sprężynką napinającą.

* zostaw około 10 cm (4 cali) wolnej nitki zwisającej ze szpulki.



ZAKŁADANIE NITKI GÓRNEJ

- Unieść igłę w najwyższe położenie, obracane koło zamachowe do siebie.
 - Podnieś stopkę.
 - Umieść szpulkę z nitką na stojaczkę, tak jak pokazano na rysunku.
- Założyć nitkę postępując zgodnie z numerami od 1 do 6.

1. Przeprowadź nitkę przez prowadnik nici górnej.

2. Nawlekaj nitkę no dół, tak aby dostała się do talerzyków naprężacza nici górnej.

3. Mocno napinaj nitkę i przełóż ją przez podciągacz w kierunku od prawej do lewej strony.

4. Następnie prowadź nitkę na dół i nawlecz ją na dolny prowadnik nici.

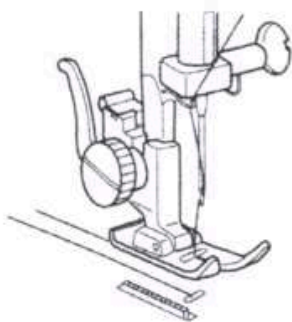
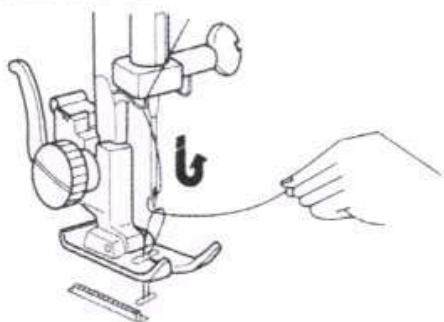
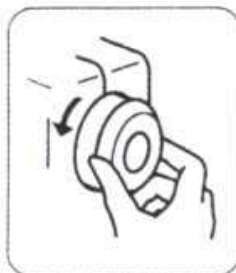
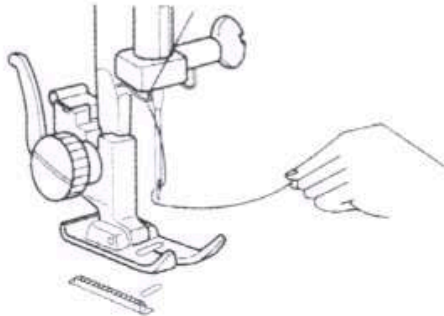
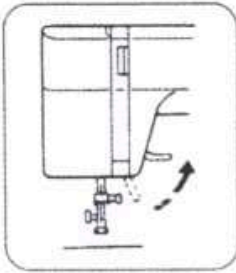
5. Następnie ściągnij nitkę na dół w stronę igły i przełóż ją przez przewodnik nitki na wysokości igły.

6. Nawlecz oczko igły przeciągając nić z przodu do tyłu.

UWAGA! Możesz uciąć koniec nitki przy pomocy ostrych nożyczek dla łatwiejszego nawleczenia igły.

WYCIĄGANIE NICI DOLNEJ

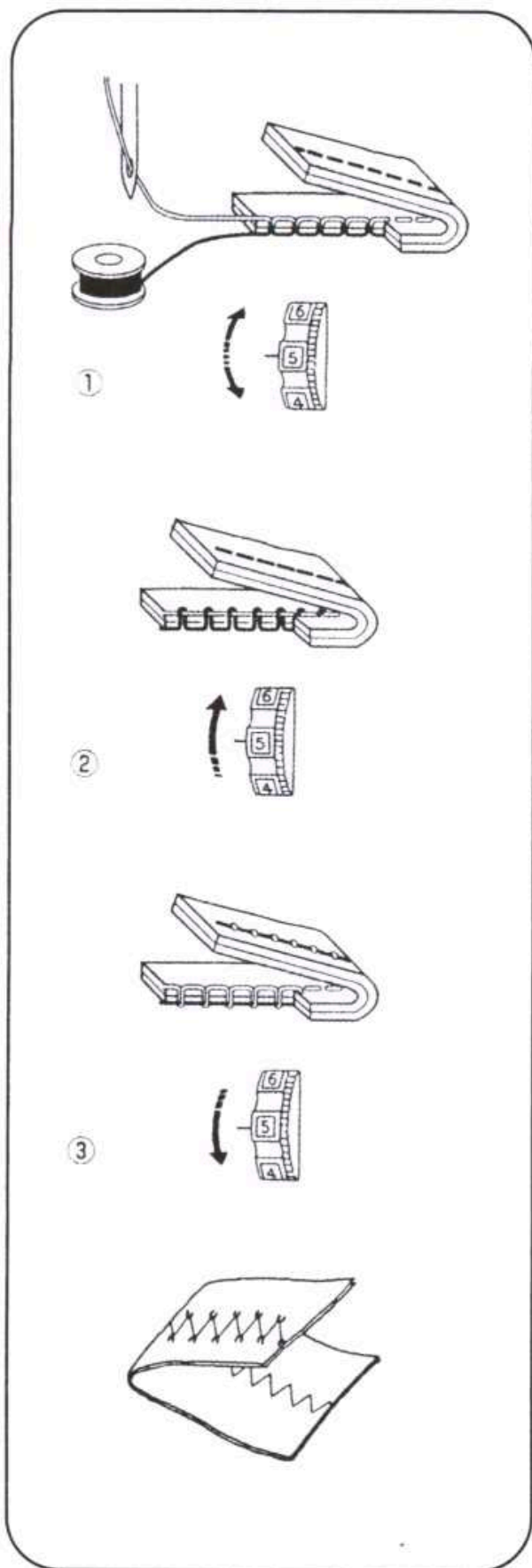
1. Podnieś stopkę i trzymaj nitkę lewą ręką.



2. Przekręć koło zamachowe powoli w twoim kierunku prawą ręką. Kręć do momentu aż igła znajdzie się w dole i z powrotem wyciągaj ją aż do jej najwyższej pozycji.

Lekko pociągnij nitkę górną wyciągając dolną.

3. Wyciągnij obydwie nici na długości około 15 cm i umieść je pod stopką.



REGULACJA NAPRĘŻENIA NITKI

Nitka górna i nitka dolna powinny łączyć się w centrum dwóch warstw tkaniny w prostych szwach.

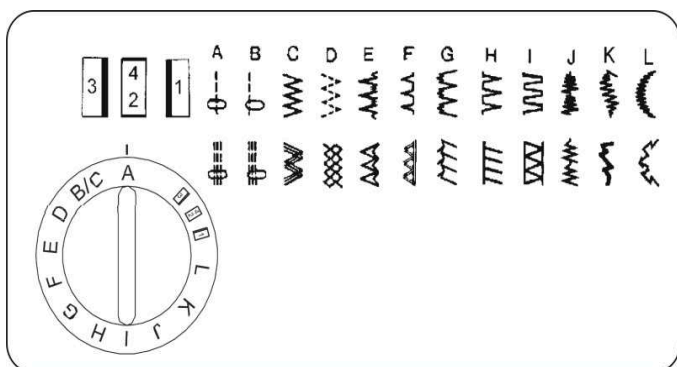
1. Ustawiaj odpowiednie naprężenie za pomocą pokrętła regulacji naprężenia nitki.

2. W takim przypadku zmniejsz naprężenie nitki górnej przez przesunięcie tarczy do niższego numeru

3. W takim przypadku zwiększ naprężenie nitki górnej przez przesunięcie tarczy do wyższego numeru

NAPIĘCIE NITKI DLA ŚCIEGÓW ZIG-ZAG

W celu osiągnięcia optymalnego wyniku szycia ściegiem zig-zak, naprężenie powinno być nieznacznie słabsze niż w przypadku prostego szycia. Nić górna powinna ukazać się nieznacznie na odwrotnej stronie tkaniny.

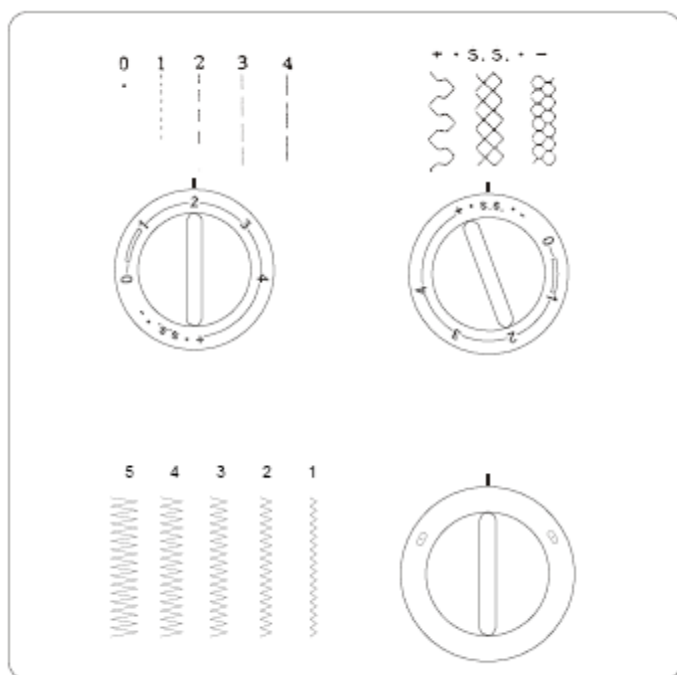


WYBÓR ŚCIEGÓW

Przed przystąpieniem do zmiany lub wyboru ściegu należy wyciągnąć igłę z tkaniny lub materiału. Wtedy możemy wybrać ścieg jakim Chcemy szyć ustawiając pokrętło wyboru ściegu na odpowiednim symbolu.

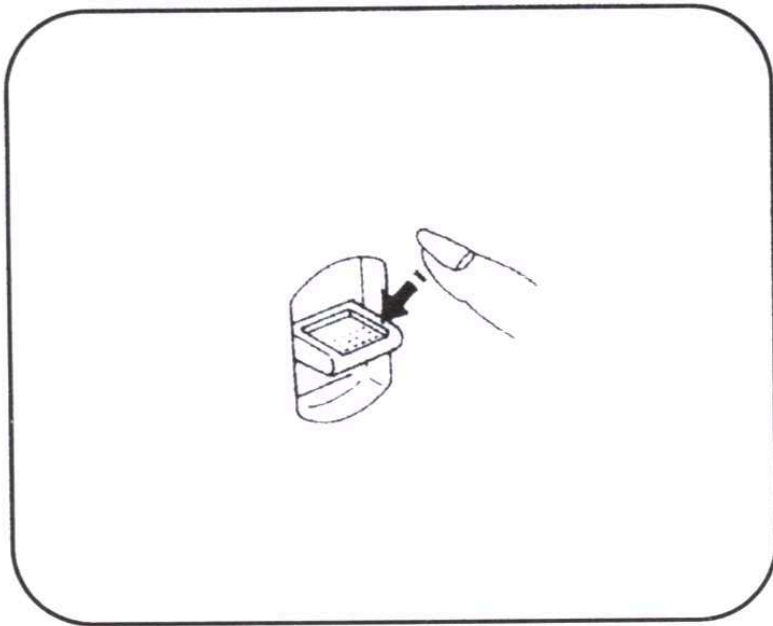
WYBÓR ŚCIEGÓW ELASTYCZNYCH

Kiedy chcemy szyć ściegami elastycznymi musimy ustawić długość ściegu na symbolu "SS". Jeśli ścieg nie jest atrakcyjny, zmień długość / przy symbolu "SS" na (-) jeśli chcesz go zagęścić i (+) jeśli chcesz go rozciągnąć.



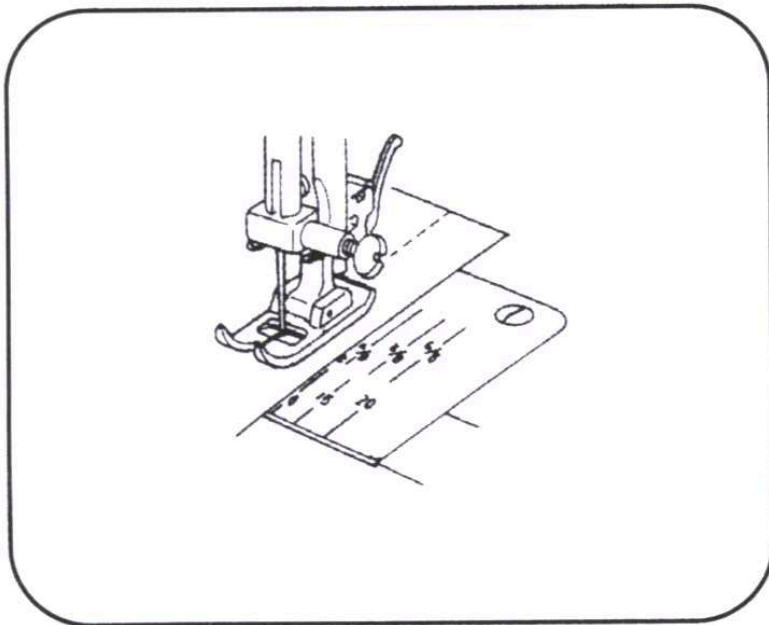
REGULACJA DŁUGOŚCI ŚCIEGU

Zmiana długości ściegu następuje poprzez obrót pokrętłem znajdującym się na panelu sterowania. Im wyższy numer, tym stosujemy większą długość ściegu. Symbol prostokąta służy do ustawienia podczas szycia dziurki. Podczas szycia ściegiem zig-zag możemy ustawić długość szycia pomiędzy 0.3 a 4.0.



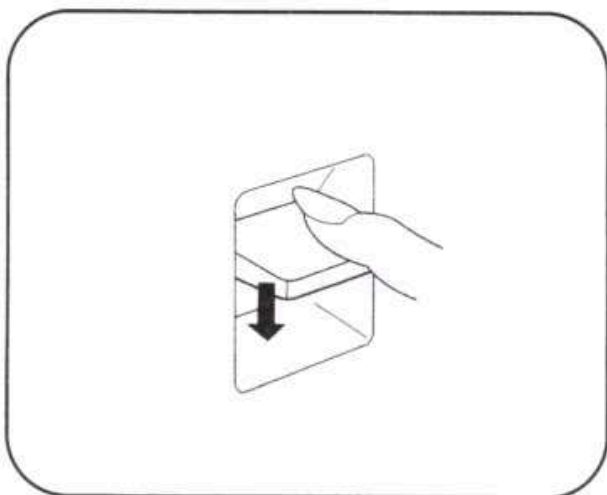
SZYCIE WSTECZ

Jak długo trzymasz dźwignię zmiany kierunku szycia, tak długo będziesz szył do tyłu.



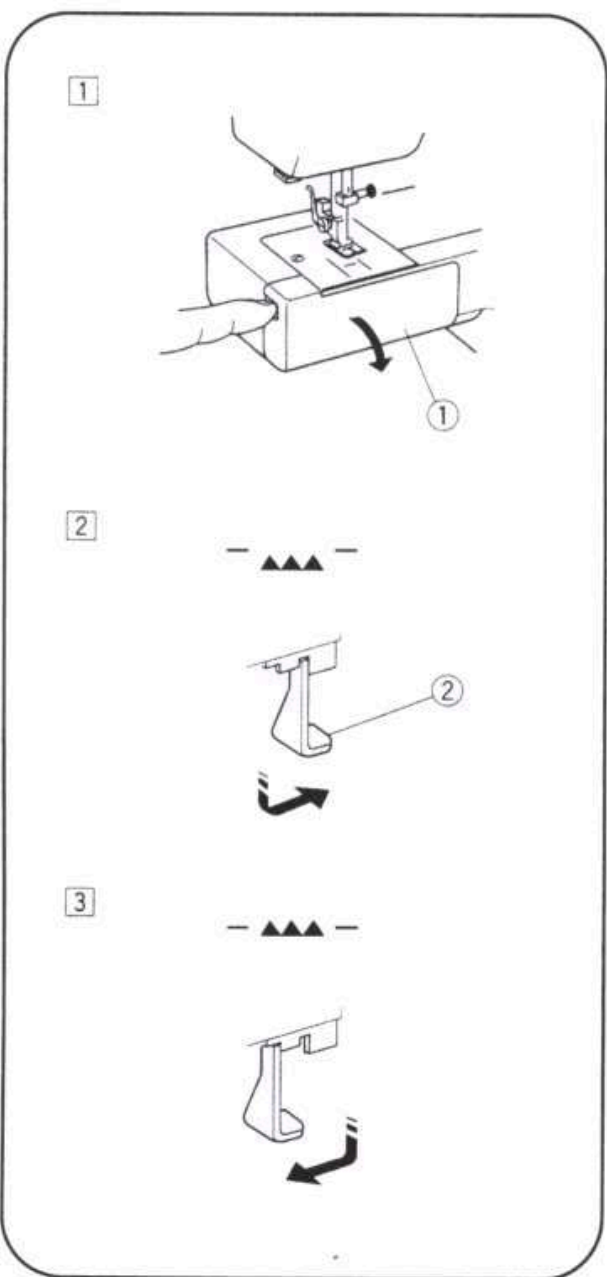
NUMERACJA NA PŁYTCE ŚCIEGOWEJ

Numeracja na płytce ściegowej służy do określenia odległości między linią a centralną pozycją igły. Numery z przodu podane są w milimetrach. Numery z tyłu są podane w calach.



SZYCIE WSTECZ

Jak długo trzymasz dźwignię zmiany kierunku szycia, tak długo będziesz szył do tyłu. (dotyczy modelu 2018)



WYŁĄCZENIE TRANSPORTU

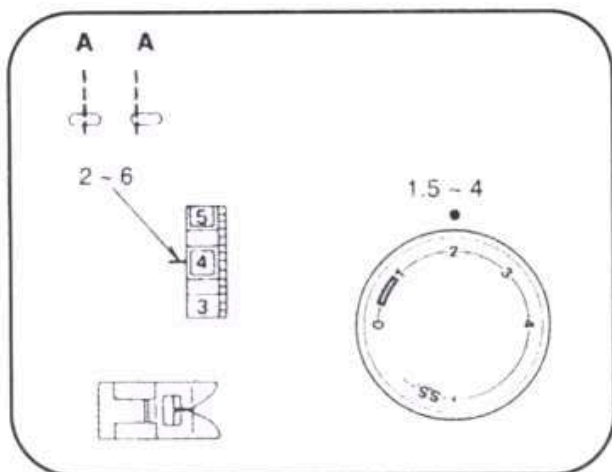
Dźwignia wyłączania transportu znajduje się za pokrywą chwytacza.

1. Pokrywa

W celu wyłączenia transportu przesuń dźwignię w kierunku pokazanym na rysunku obok.

2. Dźwignia

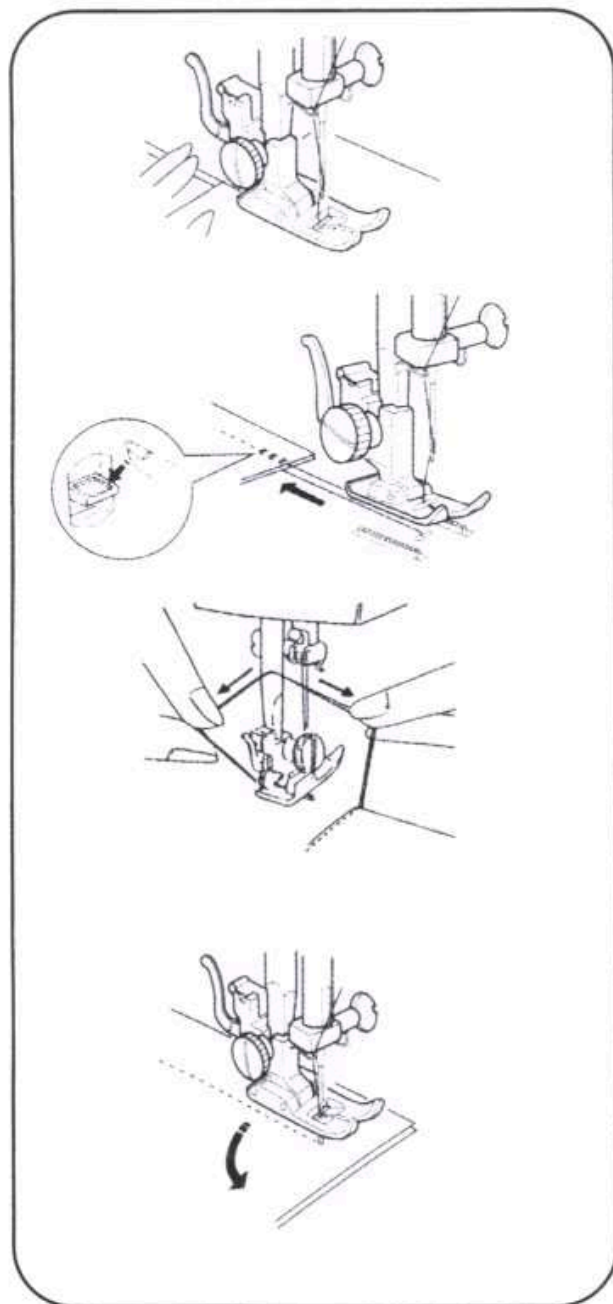
W celu włączenia transportu przesuń dźwignię w kierunku pokazanym na rysunku obok.



SZYCIE ŚCIEGIEM PROSTYM

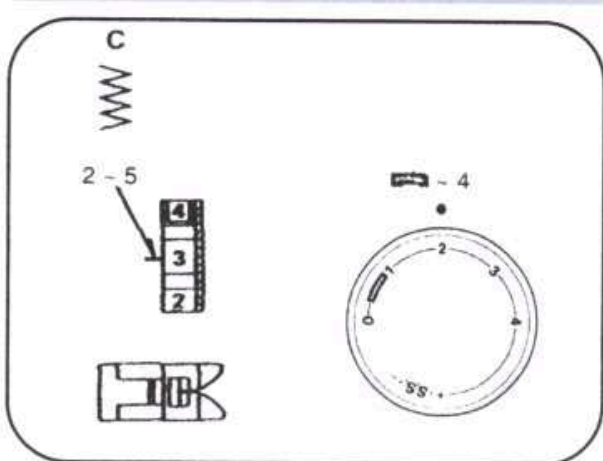
Wybierz Ścieg "A" lub "B".
 Długość ściegu ustawiaj od 1,5-4
 Naprężenie nici górnej ustaw w przedziale 2-6.
 Zastosuj stopkę pokazaną obok

- Podnieś stopkę i umieść tkaninę pod stopką.
- Wbij igłę do tkaniny.
- Opuść stopkę i przeciągnij nitki za stopką.
- Naciśnij rozrusznik i rozpocznij szycie.
- W celu wzmocnienia szwów, naciśnij przycisk szycia wstecz i przesyj kilka razy do tyłu.



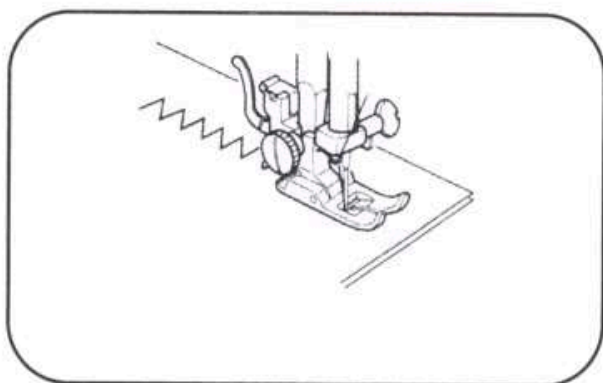
ZMIANA KIERUNKU SZYCIA

Zatrzymujemy maszynę i przekre-
 camy koło zamachowe w ten sposób
 aby igła weszła w tkaninę.
 Należy obrócić materiał do którego
 wbita jest igła w tym kierunku w
 którym chcemy szyc. Po obróceniu,
 opuszczamy stopkę i kontynuujemy
 szycie.

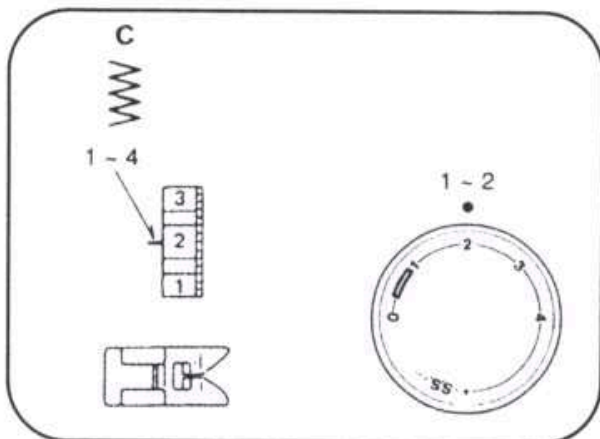


SZYCIE ŚCIEGIEM ZIG-ZAG

Długość ściegu ustawiaj od i - 4
 Naprężenie nici górnej ustaw w przedziale 2 - 5.
 Zastosuj stopkę pokazaną obok

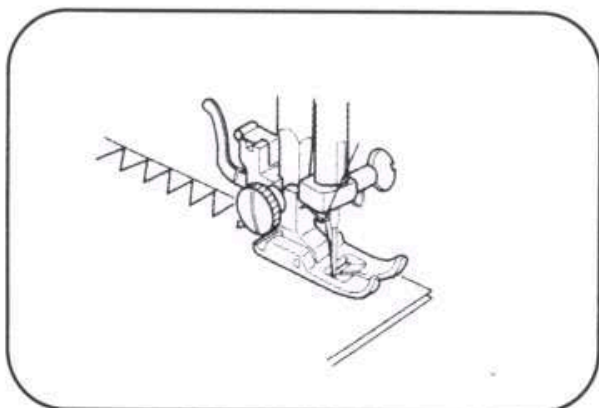


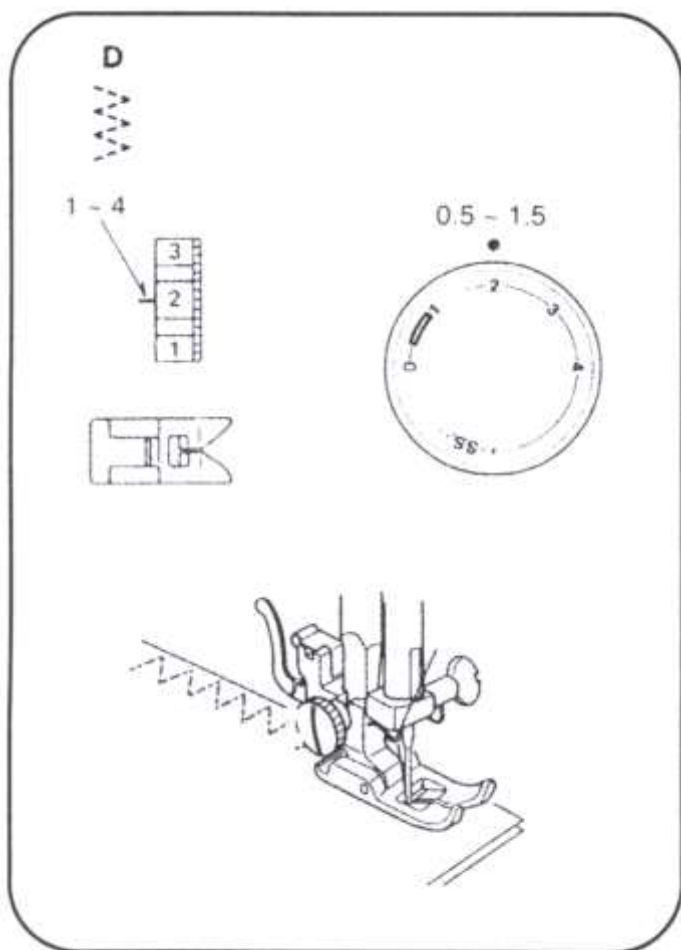
Ścieg zig-zak wykorzystuje się do przyszywania guzików i do ściegów dekoracyjnych.



OBRZUCANIE ŚCIEGIEM ZIG-ZAG

Wybierz Ścieg "C".
 Długość ściegu ustawiaj od 1 - 2
 Naprężenie nici górnej ustaw w przedziale 1 - 4
 Zastosuj stopkę pokazaną obok.





ŚCIEG ELASTYCZNY

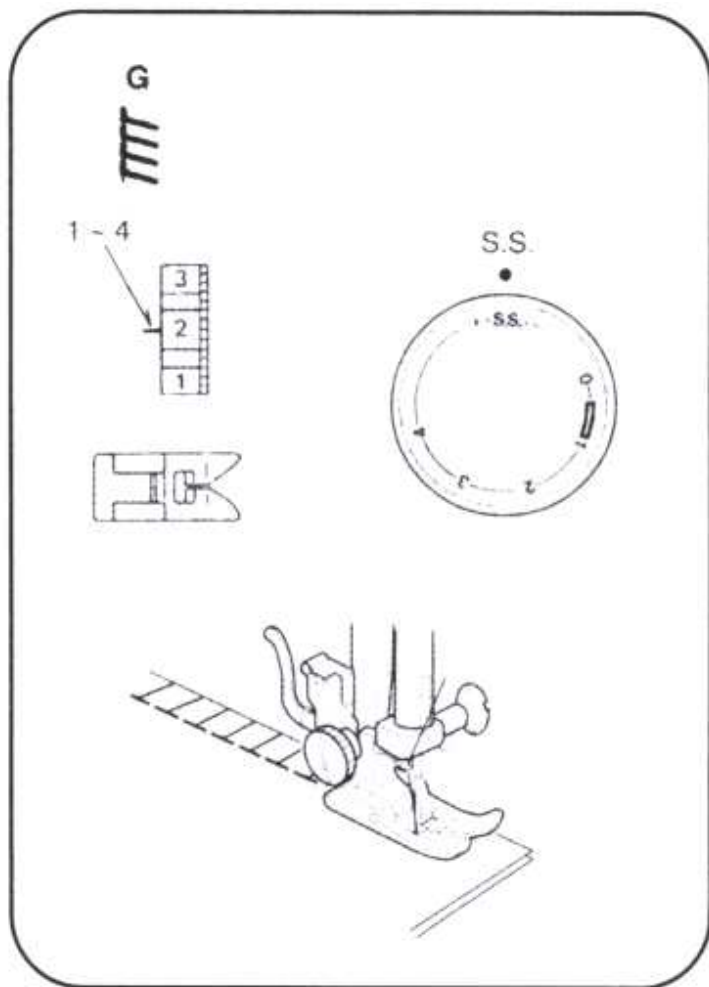
Wybierz ścieg "D".

Długość ściegu ustawiaj od 0,5 - 1,5

Naprężenie nici górnej ustaw w przedziale 1-4

Zastosuj stopkę pokazaną obok

Ten ścieg należy stosować aby wykańczać brzeg materiału no tkaninach syntetycznych lub na tkaninach, które mają skłonność do marszczenia się po przeszyciu. Szew jest również doskonały do cerowania i naprawiania rozdarć. Przeszyj ściegiem przy brzegu materiału, a następnie odetnij zbyteczny skrawek tkaniny.

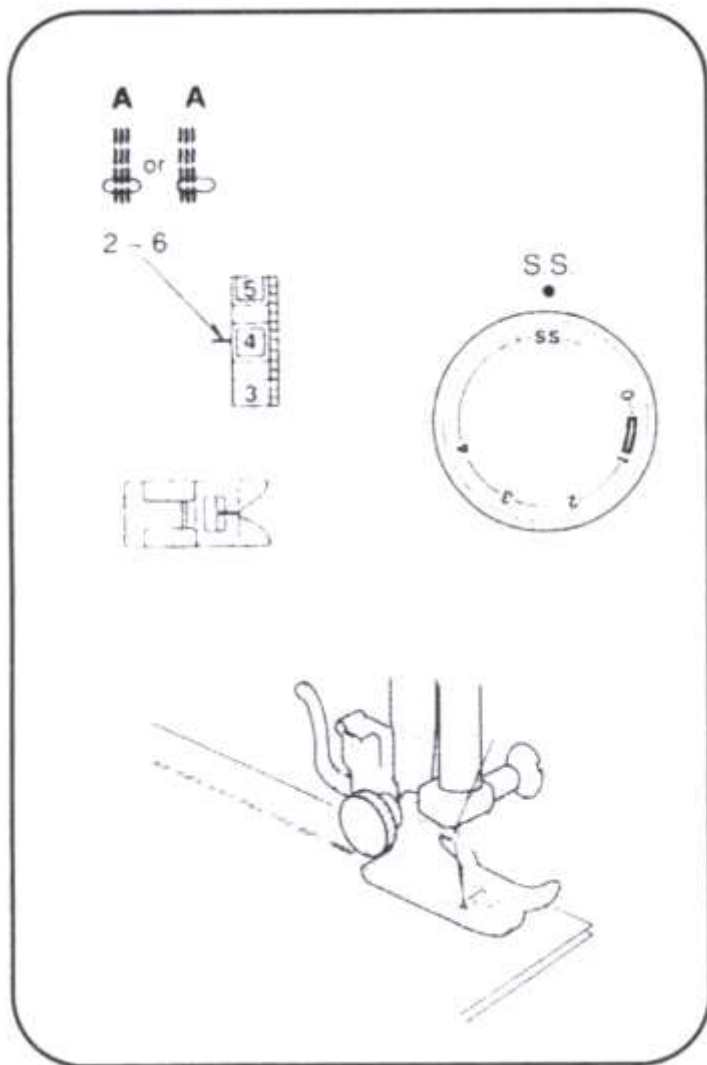


ŚCIEG OWERLOKOWY

Wybierz Ścieg "G". Długość ściegu na "SS". Naprężenie nici górnej ustaw w przedziale 1–4.

Zastosuj stopkę pokazaną obok.

Pozwala na zszywanie i jednoczesne obrzucanie tkanin elastycznych i dżersejów.



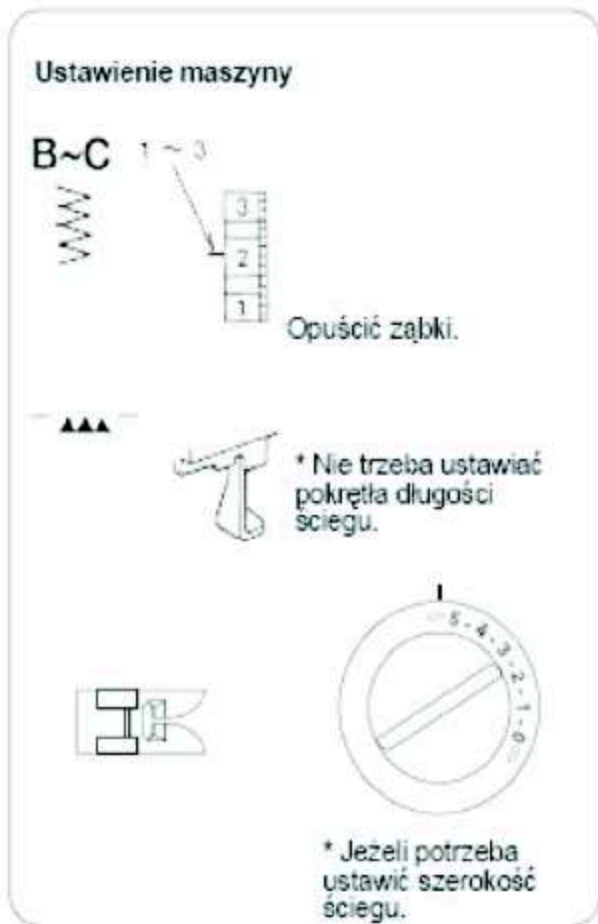
ŚCIEG POTRÓJNIE WZMOCNIONY

Wybierz Ścieg "A" lub "B"
Długość ściegu na "SS"
Napężenie nici górnej ustaw w przedziale 2-6. Zastosuj stopkę pokazaną obok.

Wzmocniony ścieg elastyczny zalecany do szycia pach ubrań, odzieży roboczej i sportowej.

W czasie szycia tym ściegiem maszyna wykonuje dwa ściegi do przodu i jeden ścieg szyty wstecz, co pozwala na uzyskanie bardzo mocnego szwu.

Przed przystąpieniem do wykonania ściegu potrójnego tkaninę należy sfastrygować.



PRZYSZYWANIE GUZIKÓW

Aby uformować stopkę guzika należy ułożyć na nim szpilkę.

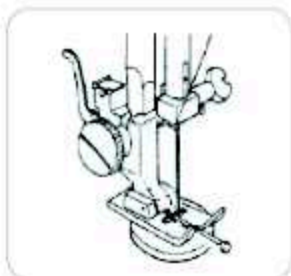
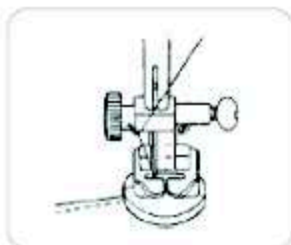
Ustawić pokrętko wyboru ściegu w pozycji B-C.

Ustawić otwory guzika w poprzecznym wycięciu stopki, a lewą dziurkę guzika tuż pod końcówką igły.

Opuścić stopkę i obracać kołem ręcznym do siebie, aż końcówka igły znajdzie się tuż nad prawą dziurką guzika.

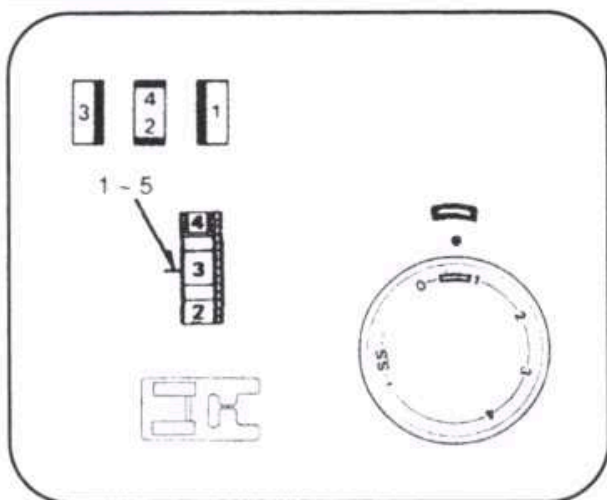
Wykonać ok. 5 ściegów i podnieść igłę.

Ponownie ustawić pokrętko wyboru ściegu w pozycji B i wykonać kilka ściegów aby zamocować koniec nitki.



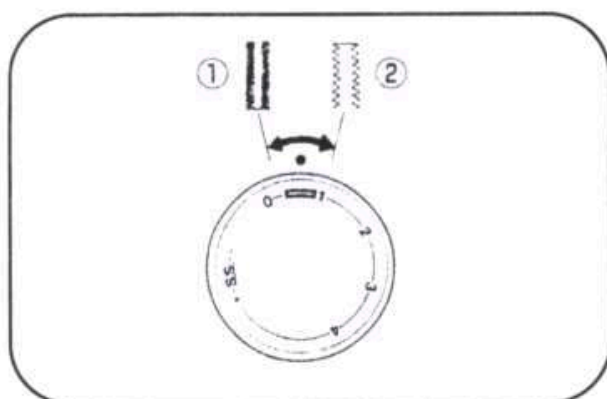
Aby wzmocnić stopkę guzika obciąć nitkę pozostawiając jej ok. 20 cm odcinek. Przeciągnąć dolną nitkę w dół przez dziurkę guzika i owinąć ją wokół stopki.

Przeciągnąć nitki na lewą stronę.

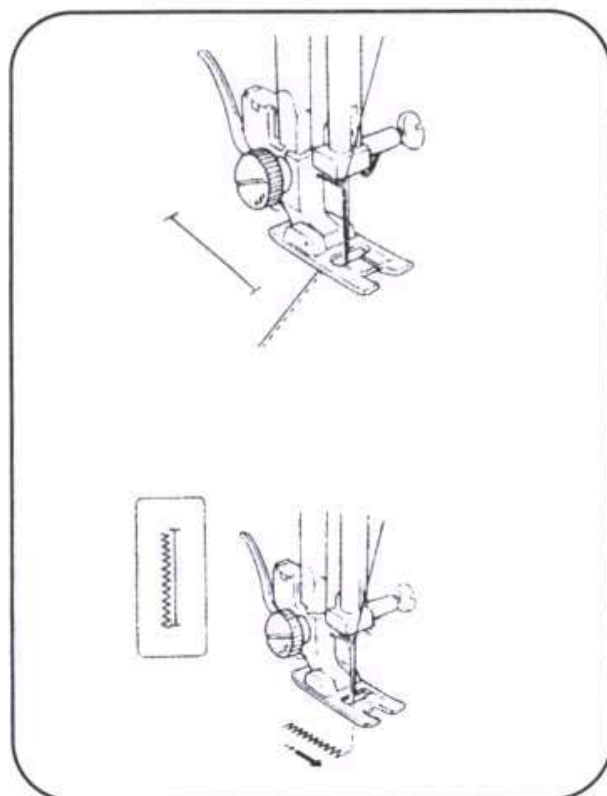


WYKONYWANIE DZIURKI NA WYMIAR GUZIKA

Wybierz ściegi pokazane obok.
 Długość ściegu ustaw na prostokącie I 1
 Naprężenie nici górnej ustaw w przedziale I - 5.
 Zastosuj stopkę pokazaną obok.
 Zrób próbną dziurkę na próbce podwójnej tkaniny.



Umieść guzik na próbce tkaniny i oznacz szczyt i koniec, by określić długość dziurki.
1 dla cienkiej tkaniny
2 dla grubej tkaniny

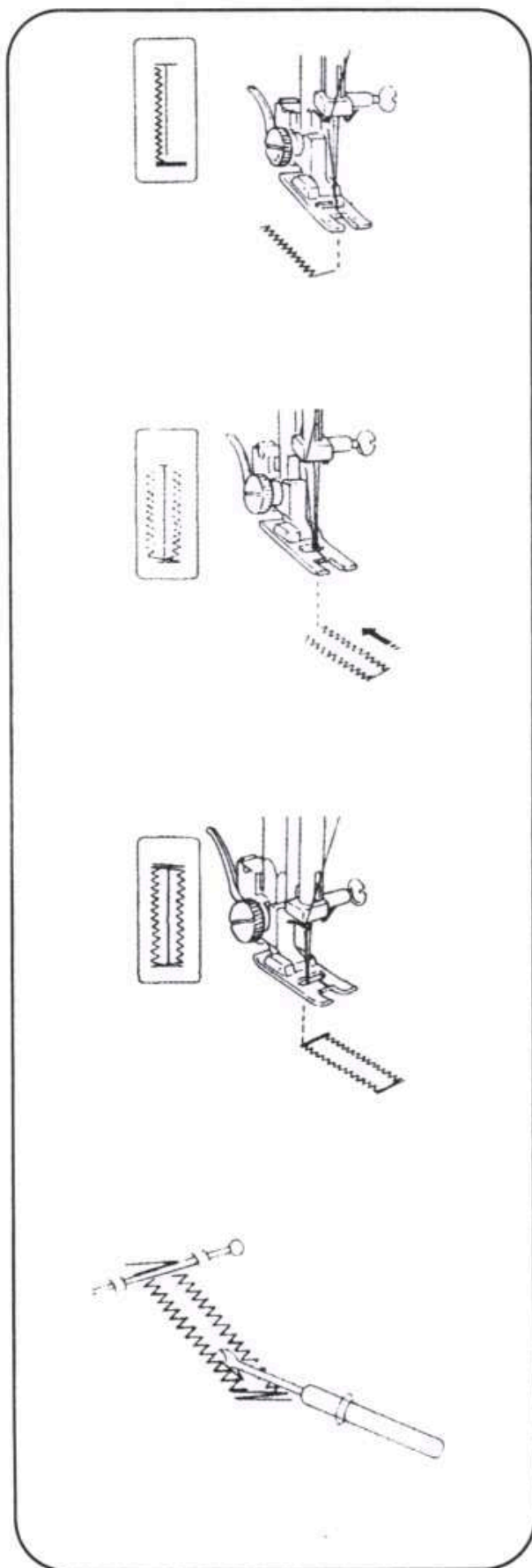


Ustaw pokrętko wyboru ściegu w pozycji 1.

Obniż igłę do części tkaniny, gdzie dziurka ma być wykonana i opuść stopkę.

Szyj w dół lewą stroną aż do krawędzi przyszłej dziurki.

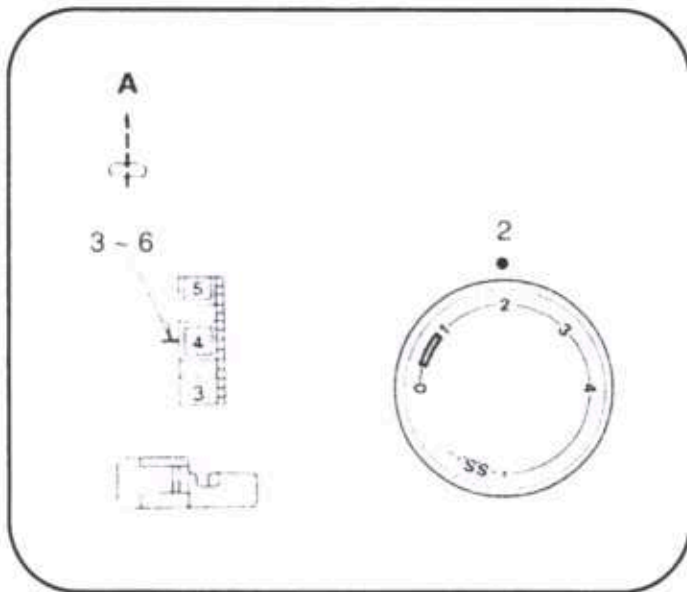
Podnieś igłę.



Ustaw regulator wyboru ściegu w pozycji 4/2 przeszuj 5 szwów, wyjmij igłę z tkaniny.

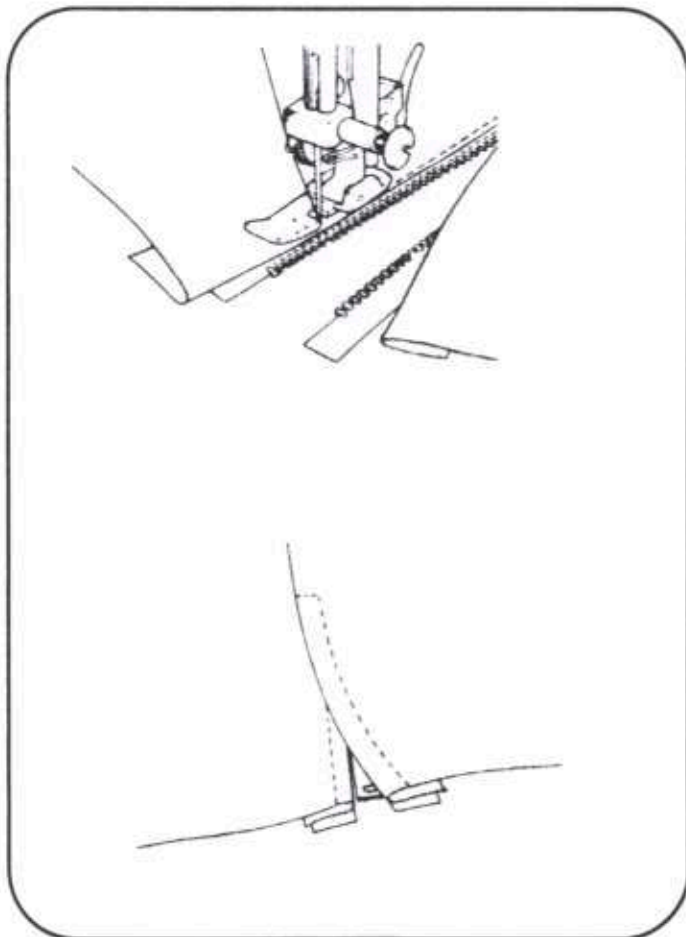
Ustaw regulator wyboru ściegu w pozycji (3)
Właściwą stroną dziurki przeszuj.
Zatrzymaj maszynę w momencie kiedy skończy wyszywać krawędź i będzie dokładnie naprzeciw drugiej.
Wyciągnij igłę z materiału.

Ustaw regulator wyboru ściegu w pozycji [4/2]
Ustaw regulację długości ściegu na "O". Przeszuj kilka razy.
Wyciągnij materiał z maszyny i przetnij nitki.
Przetnij dziurkę za pomocą specjalnego nożyka.
Uważaj aby nie przeciąć ściegów.

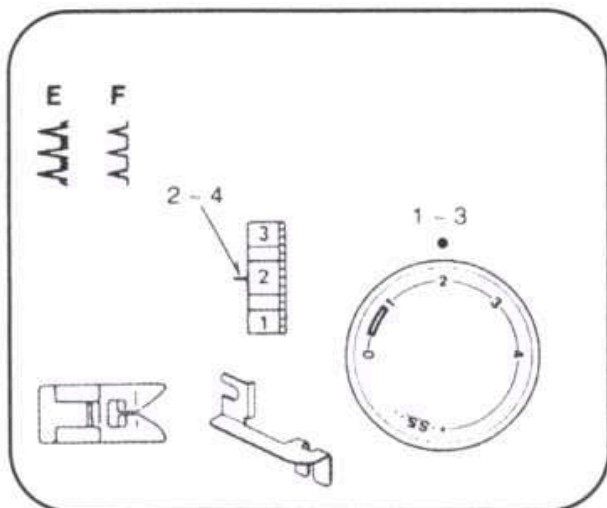


PRZYSZYWANIE ZAMKÓW BŁYSKAWICZNYCH

Wybierz ścieg "A".
Długość ściegu ustawiaj na 2.
Napężenie nici górnej ustaw
w przedziale 3-6.
Zastosuj stopkę pokazaną
obok.



W celu szycia lewej strony
zamka błyskawicznego stopka
musi znajdować się po prawej
stronie igły. W celu szycia
prawej strony zamka błyska-
wicznego stopka musi znajdo-
wać się po lewej stronie.



SZYCIE ŚCIEGIEM KRYTYM

Wybierz Ścieg "E" lub "F".
 Długość ściegu ustawiaj od 1 - 3
 Naprężenie nici górnej ustaw w przedziale 2-4.
 Zastosuj stopki pokazane obok.

Złóż tkaninę jako pokazano na ilustracji.

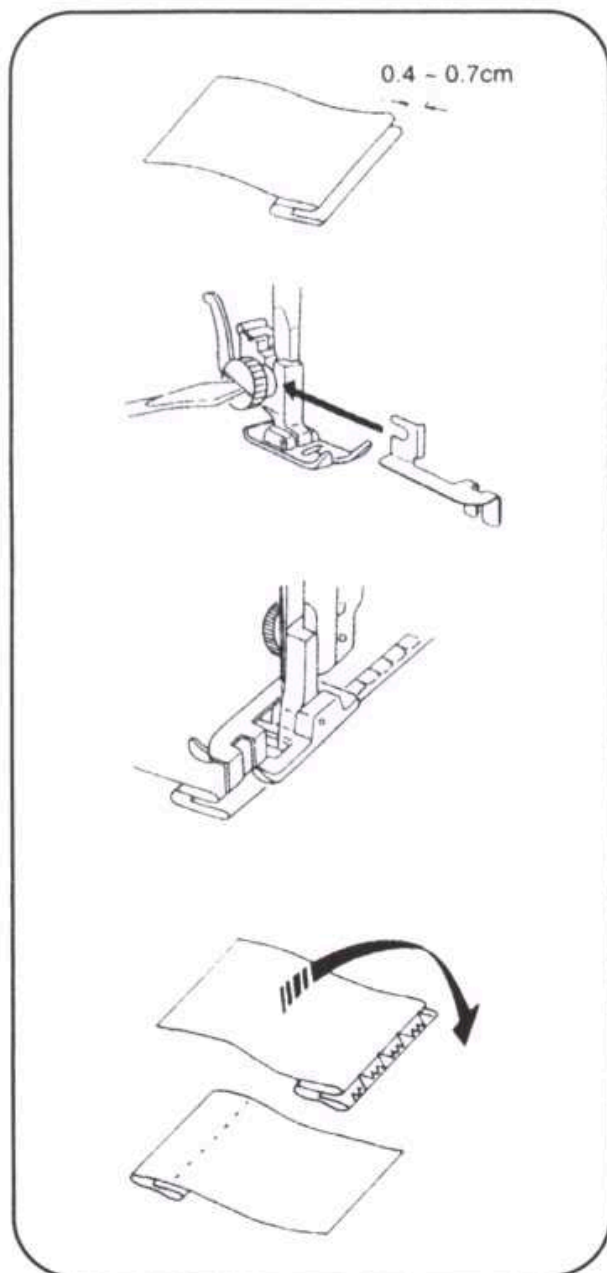
Obniż stopkę, odkręć śrubę przy stopce, by umieścić przewodnika brzegu między śrubą i trzpieniem stopki.

Zaciśnij śrubę, umiejscawiając przewodnik po środku stopki.

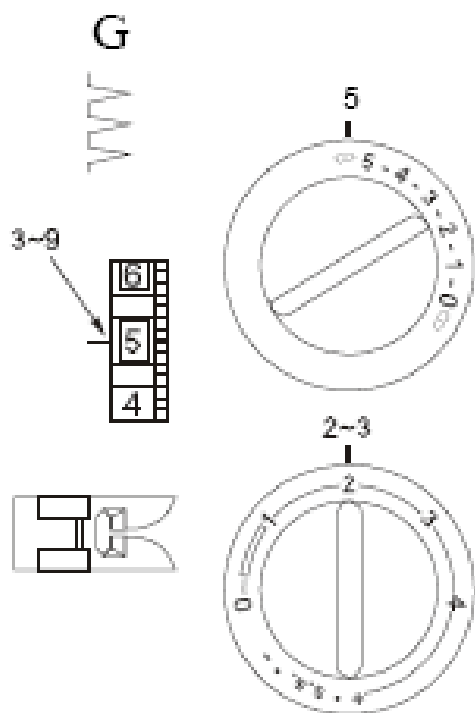
Podnieś stopkę i umieść tkaninę pod stopkę, tak jak pokazano na rysunku obok.

Obniż stopkę, szuj powoli dla lepszej kontroli, żeby szwy zygzaka oparły się na brzegu złożonego materiału.

Kiedy szyjesz, upewnij się czy prawidłowo transportowany jest materiał po przewodniku.

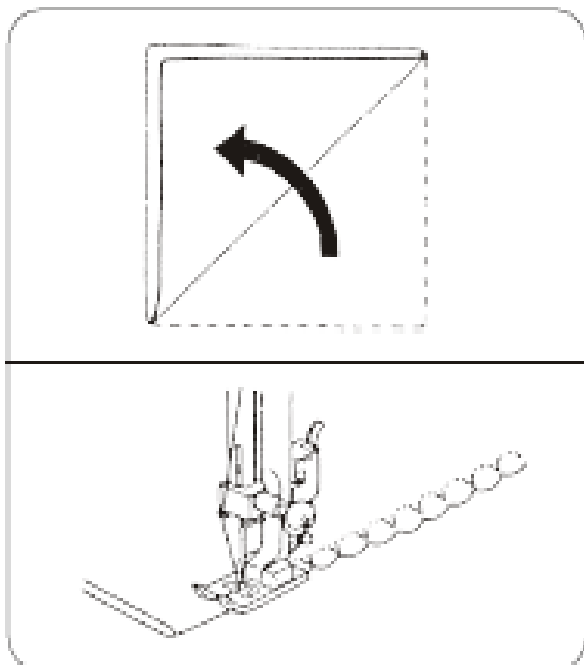


Ustawienie maszyny

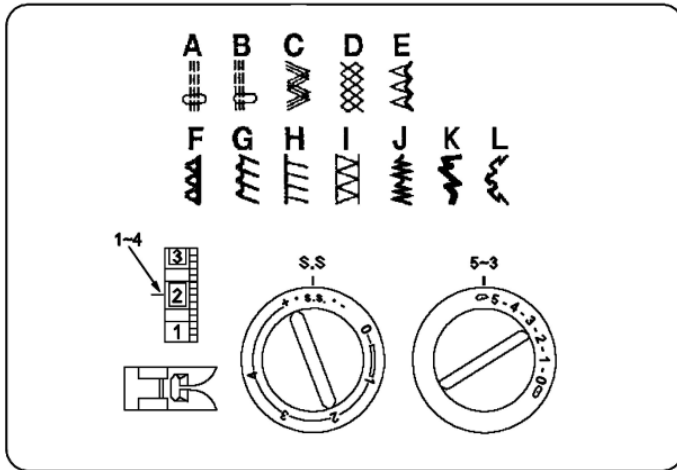


ŚCIEG MUSZELKOWY

Wybierz Ścieg "G".
Długość ściegu ustawiaj od 2 - 3
Naprężenie nici górnej ustaw w przedziale 6 - 9.
Zastosuj stopkę pokazaną obok.



Materiał należy złożyć, a następnie podłożyć pod stopkę tak, aby igła po prawej stronie wychodziła za materiał.



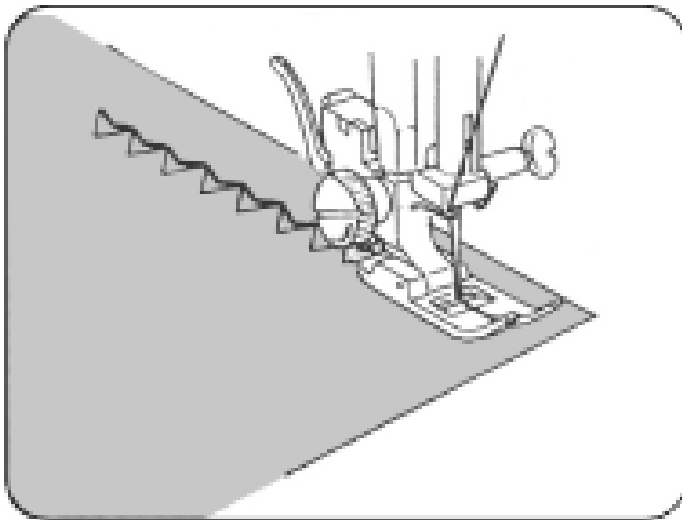
ŚCIEGI ELASTYCZNE (STRETCH)

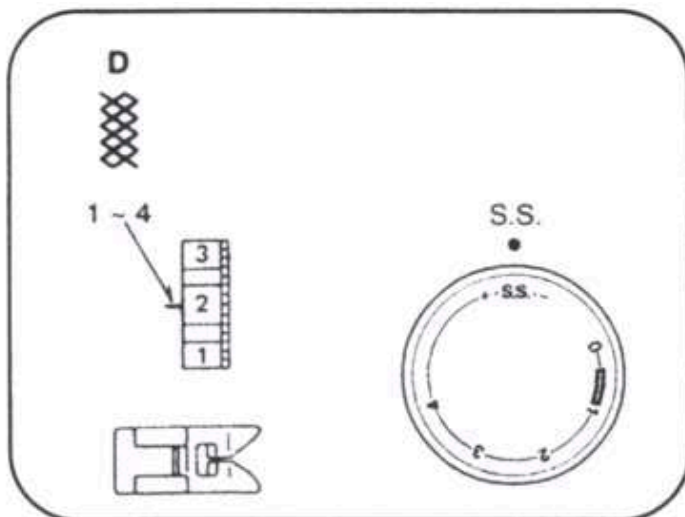
Wybierz ścieg: "A" - "J" - model 2004.

Długość ściegu ustawiaj na SS
Naprężenie nici górnej ustaw w przedziale 1 - 4 .

Zastosuj stopkę pokazaną obok.

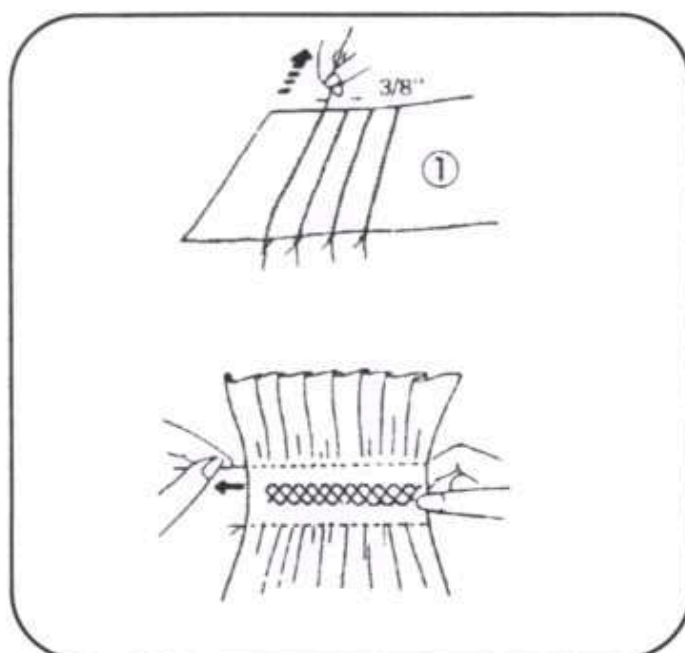
Regulacja długości ściegów z grupy SS następuje w zakresie "+" i "-".





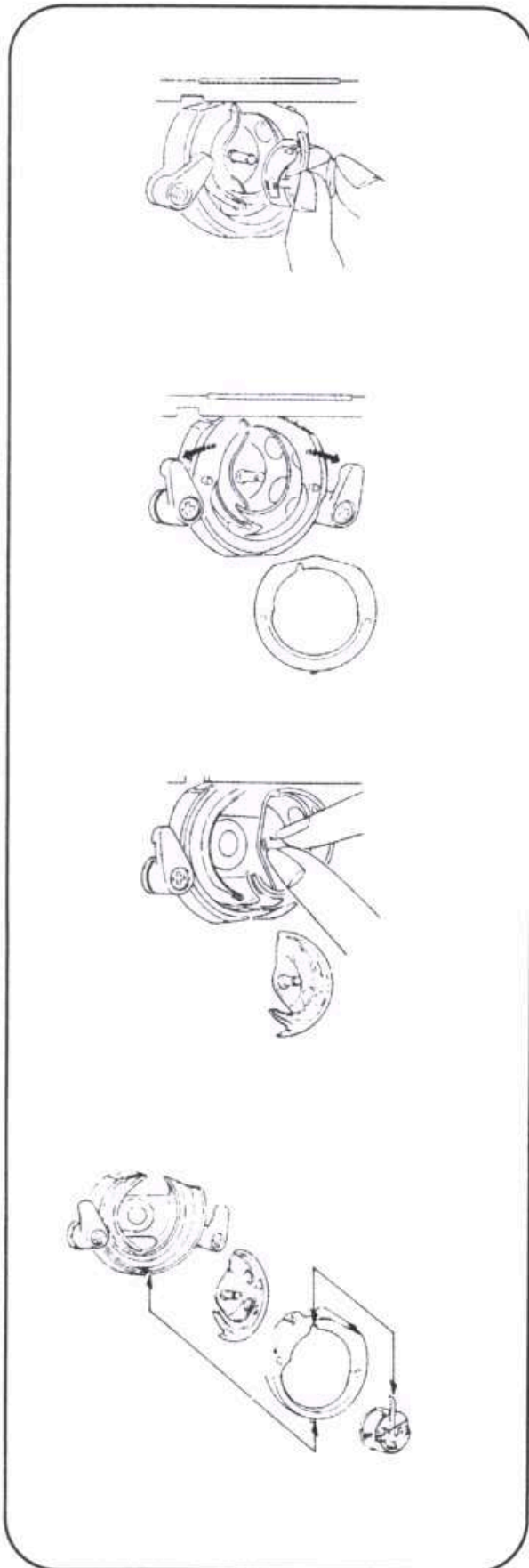
MARSZCZENIE

Wybierz Ścieg "D".
 Długość ściegu ustawiaj na SS.
 Naprężenie nici górnej ustaw w przedziale 1 – 4.
 Zastosuj stopkę pokazaną obok.



Wybierz ścieg prosty, nastaw długość ściegu na 4 ze słabym naprężeniem nici. Wykonaj ściegiem prostym szwy w odstępach ok. 10 mm. Pociągnij nici dolne tak, aby odpowiednio zmarszczyć materiał, a następnie gładko wyprasować zmarszczki.

Następnie wybierz ścieg "D" i przestrzenie między ściegami prostymi wypełnij tym ściegiem. Usuń nici ściegów prostych.



DEMONTAŻ I ZAKŁADANIE CHWYTACZA DEMONTAŻ CHWYTACZA

Wyłącz maszynę z sieci. Ustaw igłę w najwyższej pozycji i otwórz pokrywę chwytacza. Wyjmij bębenek ze szpulką na zewnątrz maszyny. Otwórz łapki dociskowe nakładki chwytacza i wyjmij nakładkę.

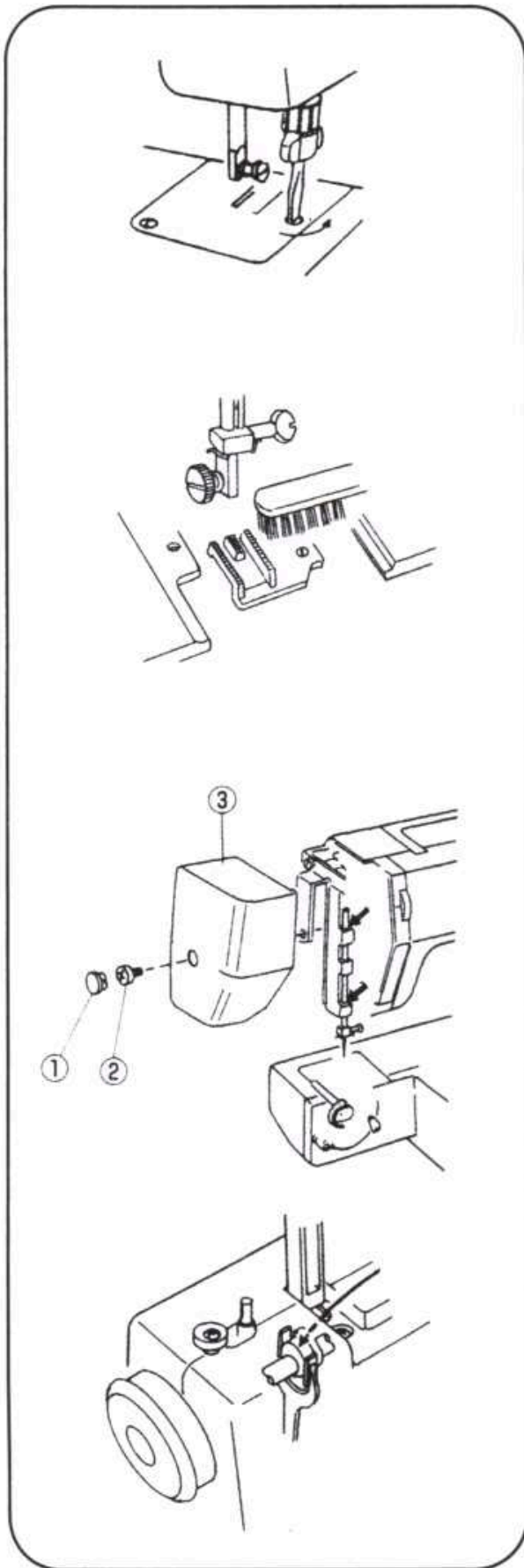
Wyjmij chwytacz.

* Chwytnacz należy czyścić przy pomocy małej szczoteczki lub miękkiej szmatki. Należy przeczyszczyć nakładkę i łożo chwytacza!

ZAKŁADANIE CHWYTACZA

W celu założenia chwytacza należy przytrzymać go za sworzeń i umieścić go w łożu. Załóż Nakładkę chwytacza tak, aby bolec trafił na wycięcie w łożu.

Zamknij łapki dociskowe do pozycji wyjściowej. Włóż bębenek ze szpulką. Delikatnie naoliw chwytacz



CZYSZCZENIE ZĄBKÓW

Należy zdemontować igłę i stopkę. Następnie należy zdemontować płytkę ściegowa, luzując śrubę mocującą.

Przy pomocy szczotki należy usunąć nagromadzone ścinki materiałów i resztki nici z wnętrza ząbków.

Po skończonej czynności przykręcamy ponownie płytkę ściegową.

OLIWIENIE MASZYN

Wyłącz maszynę oraz wyciągnij z gniazdka kabel zasilający. Wyciągnij zaślepkę 1 śruby mocującej. Odkręć śrubę 2 i zdejmij pokrywę 3.

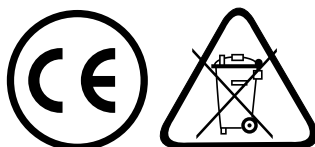
W miejsca wskazane na rysunku strzałkami wpuść parę kropel oliwy przeznaczonej do maszyn do szycia.

Maszynę należy oliwić w zależności od częstotliwości korzystania z niej.

WYKRYWANIE I USUWANIE USTEREK		
Stan	Przyczyny	Patrz str.
Zrywanie nici igły	<ol style="list-style-type: none"> 1. Nić nie została prawidłowo nawleczona na igłę. 2. Naprężenie nici igły jest zbyt mocne. 3. Igła jest skrzywiona lub stępiona. 4. Igła została założona nieprawidłowo. 5. Nić igły i nić szpulki bębena nie zostały właściwie przeciągnięte pod stopką dociskową do tyłu przy rozpoczynaniu szycia. 6. Tkanina nie została przesunięta do tyłu po zakończeniu szycia. 7. W stosunku do używanej igły nić jest albo zbyt gruba albo zbyt cienka 	<p>11 13 7 7 12 18 7</p>
Zrywanie nici szpulki bębena	<ol style="list-style-type: none"> 1. Nić szpulki bębena nie została prawidłowo nawleczona w bębenu szpulki. 2. W bębenu szpulki nagromadziły się kudełki. 3. Bębenek jest uszkodzony i nie obraca się płynnie 	<p>10 13 wymień szpilkę</p>
Igła się łamie	<ol style="list-style-type: none"> 1. Igła została założona nieprawidłowo 2. Igła jest skrzywiona lub stępiona. 3. Śruba mocująca igłę nie jest dokręcona. 4. Naprężenie nici igły jest zbyt duże. 5. Tkanina nie jest przesuwana do tyłu po zakończeniu szycia. 6. Igła jest za cienka do szytej tkaniny. 	<p>7 7 7 13 18 7</p>
Opuszczanie ściegów	<ol style="list-style-type: none"> 1. Igła została założona nieprawidłowo 2. Igła jest skrzywiona lub stępiona. 3. Igła oraz / lub nić są niewłaściwie dobrane do szytej tkaniny. 4. Nie jest używana specjalna igła do materiałów rozciągliwych, do szycia bardzo cienkich sztucznych tkanin. 5. Nić igły została nieprawidłowo nawleczona. 	<p>7 7 7 7 11</p>
Marszczenie się szwów	<ol style="list-style-type: none"> 1. Naprężenie nici igły jest zbyt mocne. 2. Nić nie została prawidłowo nawleczona na maszynę. 3. Igła jest zbyt duża dla szytej tkaniny. 	<p>13 11 7</p>
Maszyna nie działa	<ol style="list-style-type: none"> 1. Kabel maszyny nie jest podłączony do gniazdka. 2. Nić zahaczyła się w okolicy chwytacza. 3. Trzpień obrotowy do nawijania bębena znajduje się w pozycji nawijania. 	<p>4 34 9</p>

Masa netto 6,8 kg

Masa brutto 7,5 kg



INFORMACJA

o postępowaniu ze zużytym sprzętem elektrycznym i elektronicznym

W związku z obowiązkiem informacyjnym wynikającym z wprowadzenia ustawy o zużytym sprzęcie elektrycznym i elektronicznym informujemy, że:

1. Zużyty sprzęt elektryczny i elektroniczny nie może być umieszczany z innymi odpadami. Sprzęt taki powinien być zbierany selektywnie o czym przypomina załączone oznakowanie (przekreślony, kołowy kontener na odpady).

2. Nieprzestrzeganie tej zasady może, przy nieprawidłowej utylizacji zużytego sprzętu, stanowić zagrożenie dla środowiska i zdrowia ludzi, wynikające z obecności w sprzęcie składników niebezpiecznych (takich jak np. okablowanie elektryczne, tworzywa sztuczne, baterie, wyłączniki, płytki obwodów drukowanych, itp.). Aby uniknąć takiego zagrożenia, składniki takie powinny zostać zebrane i w odpowiedni sposób przetworzone przez wyspecjalizowane firmy.

3. Dane o masie sprzętu zawiera informacja o pozostałych podstawowych parametrach urządzenia (w załączeniu). Gospodarstwo domowe spełnia ważną rolę w przyczynianiu się do ponownego użycia i odzysku, w tym recyklingu, zużytego sprzętu. Odbywa się to w szczególności poprzez uczestnictwo w systemie zbierania zużytych urządzeń.

Informujemy, że zużyty sprzęt możecie Państwo oddać bezpłatnie w sklepie, w którym został on zakupiony. Samodzielne demontowanie zużytego sprzętu jest niedopuszczalne. Ze sklepu zużyty sprzęt trafi następnie do wyspecjalizowanej firmy zajmującej się przetwarzaniem, odzyskiem (w tym recyklingiem) i unieszkodliwieniem składników niebezpiecznych.

**ŻYCZYMY SATYSFAKCJI
Z UŻYTKOWANIA NINIEJSZEGO WYROBU.**

**Importer: Aspa ELECTRO Sp. z o.o.
51-162 Wrocław, ul. Macieja Miechowity 3
SERWIS CENTRALNY:
26-600 Radom, ul. Lubelska 89/95
Tel. 048/ 384-00-31, Fax 048/384-00-26**

Importer deklaruje, że wyrób został wyprodukowany zgodnie z Dyrektywą Niskonapięciową 73/23/EEC wraz ze zmianami zawartymi w Dyrektywie 93/68/EEC oraz z Dyrektywą o Kompatybilności Elektromagnetycznej 89/336/EEC

WYKAZ PUNKTÓW SERWISOWYCH

Lp.	Miasto	Kod	Ulica	Telefon
1.	RADOM serwis centralny	26-600	Lubelska 89/95	0 48/384-00-31 0 48/384-00-26
2.	Biała Podlaska	21-500	Francuska 2	0 83/ 343-69-28
3.	Bielsko-Biała	43-300	Mickiewicza 25	0 33/ 812-43-46
4.	Bydgoszcz	85-094	Curie Skłodowskiej 38 B	0 52/ 341-44-26
5.	Chełm	22-100	Lwowska 13	0 82/ 562-11-11
6.	Elbląg	82-300	Ogólna 53	0 55/ 232-19-61
7.	Gdynia		Starowiejska 50	058/620-17-98 w.337
8.	Grudziądz		Sienkiewicza 17	056/462-07-41
9.	Kielce	25-041	Pakosz 1	0 41/ 366-11-40
10.	Kielce	25-041	Jagiellońska 59	0 41/ 366-23-45
11.	Kluczbork	46-200	Mickiewicza 12	0 77/ 418-10-37
12.	Katowice		Grota-Roweckiego	0 32/ 206-68-66
13.	Koszalin	75-036	Kaszubska 13	0 94/ 342-69-01
14.	Kraków	31-960	Juliusza Lea 37	0 12/ 636-98-40
15.	Legnica	59-220	Galaktyczna 13	0 76/ 856-25-15
16.	Lublin	20-838	J. Kiepury 5 B	0 81/ 741-12-09
17.	Łódź	90-329	J. Piłsudskiego 55	0 42/ 674-91-99
18.	Nowy Sącz	33-300	Zamenhoffa 3	0 18/ 443-77-36
19.	Olsztyn	10-537	Mrongowiusza 10	0 89/ 527-31-67
20.	Pabianice		Bracka 33 bl.112	0 42/ 215-04-76
21.	Piła	64-920	Okrzei 16/2	0 67/ 212-54-74
22.	Płock	09-400	Jachowicza 49	0 24/ 262-44-51 w. 147
23.	Poznań	61-656	Os. Powstańców Warszawy 2	0 61/ 826-39-95
24.	Przemyśl	37-700	Rynek 26	0 16/ 678-58-37
25.	Słupsk	76-200	3-go Maja 27/3	0 59/ 843-24-58
26.	Sopot	81-808	25 Marca 5/13	0 58/ 551-30-11
27.	Sosnowiec	41-200	Dąbrowszczaków 10 c	0 32/ 291-51-52
28.	Suwałki	16-400	Sejneńska 21	0 87/ 566-44-84
29.	Szczecin	70-331	Św. Marcina 2	0 91/ 422-82-43
30.	Świnoujście	72-600	Marynarzy 5	0 91/ 322-48-40
31.	Tarnobrzeg	34-400	Kościuszki 24	0 15/ 823-53-67
32.	Tarnów	33-101	Królowej Jadwigi 65	0 14/ 621-25-90
33.	Tarnów	33-101	Oś. 25- lecia blok 1	0 14/ 621-25-90
34.	Toruń	87-100	Błękitna 46	0 56/ 652-27-70
35.	Wałbrzych	58-302	11 Listopada 32	0 74/ 842-62-50
36.	Warszawa	03-371	Wysockiego 20	0 22/ 614-33-03
37.	Wrocław	50-249	Rydygiera 32	0 71/ 329-96-11
38.	Wrocław		Parkowa 25	0 71/ 348-89-99
39.	Wrocław		Stawowa 11	0 71/ 344-33-72
40.	Zabrze		Ślęczka 8	0 32/ 276-86-55
41.	Zgierz		Parzęczewska 21	0 42/ 716-40-97
42.	Zielona Góra	65-562	Sucharskiego 10	0 68/ 323-83-14

W razie potrzeby możecie Państwo wysłać maszyny do serwisu centralnego w Radomiu na adres jak powyżej, wyłącznie firmą kurierską DHL na koszt odbiorcy (czyli serwisu). Nr infolinii DHL 0801-345-345

Model tej maszyny wzbogacony jest o możliwość zastosowania podwójnej igły do każdego ściegu , co zwiększa liczbę dostępnych ściegów do 48.

Prosimy o zapoznanie się z poniższymi instrukcjami dotyczącymi podwójnej igły.










SZYCIE PODWÓJNĄ IGŁĄ

- Przekręcić pokrętko wyboru ściegu na wybrany ścieg, postępując tak jak w przypadku ściegów szytych przy zastosowaniu igły pojedynczej.
- Przekręcić tarczę długości ściegu na żadaną długość.
- Zamontować podwójną igłę w taki sam sposób jak pojedynczą (stroną spłaszczoną od siebie).
- Założyć drugą nitkę na dodatkowy trzpień. Upewnić się, że obie nitki są tej samej grubości i tego samego typu. Można stosować jeden lub dwa kolory. Nawlec obie nitki stosując się do instrukcji nawlekania igły pojedynczej. Należy zwrócić uwagę, by nici nie krzyżowały się. Każdą igłę nawlec osobno.
- Szyjąc z wykorzystaniem podwójnej igły, należy to czynić powoli utrzymując prędkość nie większą niż 200 obr/min, co zapewni odpowiednią jakość szycia.
- Przed rozpoczęciem szycia zawsze sprawdzić (przekręcając kołem do siebie) czy igła obydwoma ostrzami przechodzi przez otwór w płytce ściegowej.

Podwójna igła może znaleźć zastosowanie przy szyciu dekoracyjnym, jak również Gdy chcemy wzmocnić szew przesywając materiał 2 ściegami.

Wyposażenie dodatkowe

Proponujemy Państwu 9 dodatkowych stopkek do maszyny ŁUCZNIK Kornelia 2004, które pozwolą Państwu maksymalnie wykorzystać możliwości tejże maszyny. Stosując je będziecie Państwo mogli uzyskać wiele ciekawych technik i efektów.

stopka do marszczenia	
stopka do cerowania	
stopka do ściegu krytego	
stopka do pikowania	
stopka do obrębiania i podwijania	
stopka do ściegu owerlokowego	
stopka do ściegu satynowego	
stopka do wszywania sznurka	
stopka do wszywania zamków krytych	

Aby zamówić zapytaj sprzedawcę lub zadzwoń: 048/384-00-31 lub 048/384-00-13

e-mail: radom@aspa.pl; www.aspa-online.pl

GWARANCJA

Szanowny Kliencie, zapewniamy o sprawnym działaniu zakupionego urządzenia pod warunkiem użytkowania go zgodnie z instrukcją obsługi.

1. Urządzenie objęte jest 24-miesięczną gwarancją od daty zakupu.
2. Gwarancja na sprzedany towar nie wyłącza, nie ogranicza i nie zawiesza uprawnień kupującego wynikających z niezgodności towaru z umową.
3. Urządzenie przeznaczone jest wyłącznie do eksploatacji w warunkach indywidualnego gospodarstwa domowego.
4. Wszelkie usterki urządzenia wynikłe z wad materiałowych lub wadliwego wykonania stwierdzone w okresie gwarancji będą usuwane bezpłatnie w terminie 14 dni od daty dostarczenia urządzenia z kartą gwarancyjną do punktu serwisowego z załączonej listy przez wymianę wadliwych części lub ewentualnie (jeśli uznamy za stosowne) wymianę całego urządzenia na nowe. Okres gwarancji ulega przedłużeniu o czas naprawy. W razie wymiany towaru na nowy termin gwarancji biegnie na nowo.
5. Naprawy sprzętu lub jego wymiany na nowy gwarant dokonuje za pośrednictwem punktu serwisowego. Adresy punktów serwisowych zawiera załączony do niniejszej karty gwarancyjnej wykaz.
6. Jeżeli naprawa lub wymiana urządzenia na nowe nie jest możliwa, kupującemu przysługuje prawo do zwrotu zapłaconej kwoty.
7. Usługa gwarancyjna jest świadczona wyłącznie po dostarczeniu kompletnego urządzenia wraz z dowodem zakupu oraz ważną kartą gwarancyjną do punktu serwisowego w miarę możliwości w oryginalnym opakowaniu lub innym odpowiednim dla zabezpieczenia przed uszkodzeniem. W razie braku kompletnego opakowania fabrycznego, ryzyko uszkodzenia urządzenia podczas transportu do i z punktu serwisowego ponosi reklamujący.
8. Naprawa gwarancyjna nie obejmuje czynności przewidzianych w instrukcji obsługi, do wykonania których zobowiązany jest kupujący we własnym zakresie, oraz wymiany/naprawy elementów zużywających się.
9. Gwarancją nie są objęte uszkodzenia mechaniczne oraz wady i uszkodzenia urządzenia powstałe na skutek:
 - a) transportu i przeładunku,
 - b) niewłaściwego użytkowania, niedbałości kupującego lub stosowania urządzenia niezgodnie z instrukcją obsługi albo przepisami bezpieczeństwa,
 - c) siły wyższej np.: pożaru, powodzi, uderzenia pioruna czy też innych klęsk żywiołowych, nieprawidłowego napięcia zasilającego, normalnego zużycia w eksploatacji, czy też innych czynników zewnętrznych powodujących np. korozję czy plamy,
 - d) naruszenia plomb gwarancyjnych lub jakiegokolwiek innej ingerencji osób innych niż serwis (w tym również Kupującego)
10. Gwarancją nie są objęte również urządzenia, w których numery lub Kartę Gwarancyjną w jakikolwiek sposób zmieniono, zamazano, usunięto lub zatarto.
11. Gwarancja nie ma zastosowania, jeśli na Karcie Gwarancyjnej nie ma daty sprzedaży, pieczętki punktu sprzedaży lub też numer urządzenia nie odpowiada numerowi wpisanemu do Karty Gwarancyjnej.

12. Gwarancja jest ważna tylko z dowodem zakupu.
13. Gwarancja obowiązuje na terenie Rzeczypospolitej Polskiej
14. Jeżeli w okolicy nie ma punktu serwisowego, wadliwe urządzenie wraz z Kartą Gwarancyjną oraz dowodem zakupu należy wysłać pocztą na koszt odbiorcy na niżej podany adres gwaranta.

**W przypadku jakichkolwiek problemów
prosimy o kontakt pisemny lub telefoniczny:**

MASZYNY DO SZYCIA



**IMPORTER: Aspa ELECTRO Sp. z o.o.
ul. Miechowity 1, 51-162 Wrocław
SERWIS CENTRALNY:
Aspa ELECTRO Sp. z o.o.
ul. Lubelska 89/95, 26-600 Radom
tel. 048 384 00 31, fax 048 384 00 26**

Życzymy zadowolenia z użytkowania naszych wyrobów.

MASZYNY DO SZYCIA



IMPORTER: Aspa ELECTRO Sp. z o.o.
ul. Miechowity 1, 51-162 Wrocław
SERWIS CENTRALNY: Aspa ELECTRO Sp. z o.o.
ul. Lubelska 89/95, 26-600 Radom
tel. 048 384 00 31, fax 048 384 00 26

KARTA GWARANCYJNA

DOMOWE MASZYNY DO SZYCIA

Model:

Nr fabryczny:

Data produkcji:

Data sprzedaży:

.....
Podpis i pieczęć sprzedawcy

*Zapoznałem się i akceptuję warunki
niniejszej gwarancji*

.....
Podpis klienta

UWAGA! Jakiegokolwiek zmiany, wytarcia
lub zamazania unieważniają gwarancję.

E KUPON GWARANCYJNY *Lucznik*

MODEL:

NR FABR.

Data sprzedaży

Podpis i pieczęć sprzedawcy

D KUPON GWARANCYJNY *Lucznik*

MODEL:

NR FABR.

Data sprzedaży

Podpis i pieczęć sprzedawcy

C KUPON GWARANCYJNY *Lucznik*

MODEL:

NR FABR.

Data sprzedaży

Podpis i pieczęć sprzedawcy

B KUPON GWARANCYJNY *Lucznik*

MODEL:

NR FABR.

Data sprzedaży

Podpis i pieczęć sprzedawcy

A KUPON GWARANCYJNY *Lucznik*

MODEL:

NR FABR.

Data sprzedaży

Podpis i pieczęć sprzedawcy

Odcinek niniejszy stanowi załącznik do rachunku nr
Wymieniono część/zespół

Podpis i pieczętka serwisu Data naprawy

Odcinek niniejszy stanowi załącznik do rachunku nr
Wymieniono część/zespół

Podpis i pieczętka serwisu Data naprawy

Odcinek niniejszy stanowi załącznik do rachunku nr
Wymieniono część/zespół

Podpis i pieczętka serwisu Data naprawy

Odcinek niniejszy stanowi załącznik do rachunku nr
Wymieniono część/zespół

Podpis i pieczętka serwisu Data naprawy

Odcinek niniejszy stanowi załącznik do rachunku nr
Wymieniono część/zespół

Podpis i pieczętka serwisu Data naprawy

Opis zgłoszenia							
Opis naprawy							
Data naprawy							
Podpis i pieczętka serwisu							